

TENDANCES RÉGIONALES

AOÛT 2023

Période de collecte :

du mardi 29 août 2023 au mardi 5 septembre 2023

En août, les dirigeants d'entreprises nous indiquent une activité ralentie mais encore bien orientée par rapport à l'année dernière.

L'activité industrielle s'éémousse sur ce mois et confirme sa trajectoire de relative stabilité, comme dans le secteur des services marchands.

Malgré de nombreuses fermetures estivales dans la construction, les acteurs du second ouvre connaissent une activité toujours solide.

CONTEXTE NATIONAL

SITUATION RÉGIONALE

SYNTHÈSE DE L'INDUSTRIE

SYNTHÈSE DES SERVICES MARCHANDS

SYNTHÈSE DU SECTEUR BÂTIMENT – TRAVAUX PUBLICS

PUBLICATIONS DE LA BANQUE DE FRANCE

MENTIONS LÉGALES

2

3

4

7

9

11

12

Contexte National

Selon les chefs d'entreprise participant à notre enquête (environ 8 500 entreprises ou établissements interrogés entre le 29 août et le 5 septembre), l'activité a progressé en août dans les services et le bâtiment et s'est repliée dans l'industrie, sous l'effet notamment de fermetures estivales prolongées dans certains secteurs. Pour septembre, les chefs d'entreprise anticipent une progression de l'activité dans les trois grands secteurs, avec néanmoins un ralentissement dans les services. Dans l'industrie, la reprise de septembre serait alimentée par le report de productions non réalisées en août dans les secteurs de l'automobile et de l'aéronautique notamment. Au-delà, les carnets de commandes se dégradent à des niveaux en deçà de leurs moyennes de long terme.

Les difficultés d'approvisionnement continuent de diminuer dans le bâtiment (10 % des entreprises les mentionnent en août, après 13 % en juillet) et dans l'industrie (17 %, après 21 %). Pour le cinquième mois consécutif, les industriels jugent que les prix sont en nette baisse pour les matières premières et que ceux des produits finis se stabilisent.

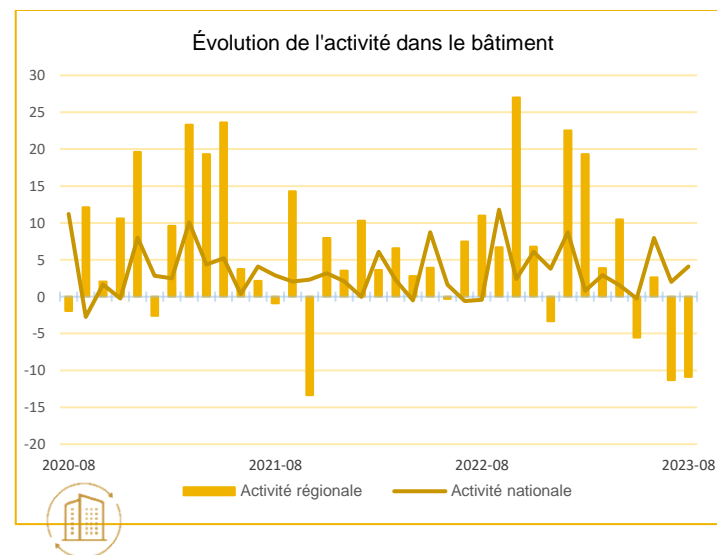
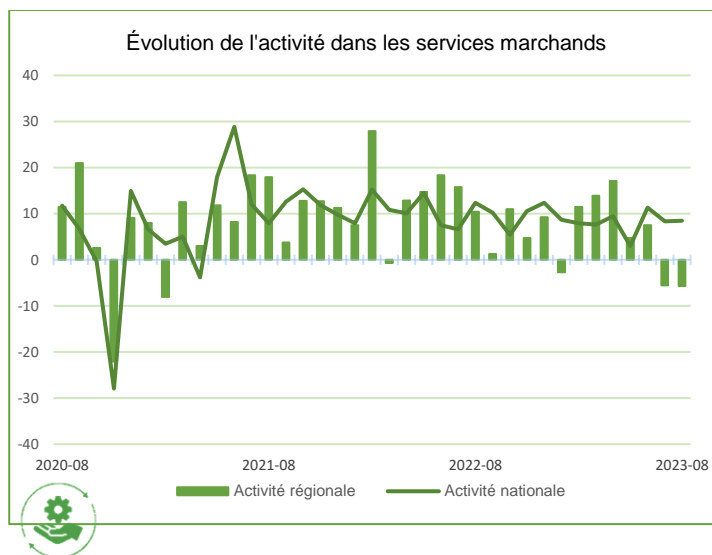
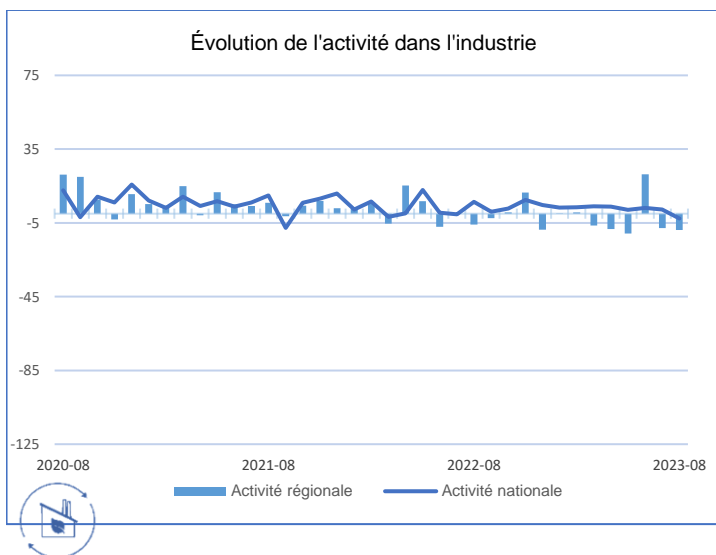
Dans les trois grands secteurs, la proportion d'entreprises ayant augmenté leurs prix le mois précédent continue de reculer et de se rapprocher de ses niveaux pré-Covid.

Les difficultés de recrutement reculent quelque peu mais concernent encore la moitié des entreprises (50 %, après 52 %).

Notre indicateur d'incertitude recule dans le bâtiment et demeure stable dans l'industrie et les services marchands. La situation de trésorerie reste jugée dégradée dans l'industrie et dans les services.

Sur la base des résultats de l'enquête, complétés par d'autres indicateurs, nous estimons que le PIB continuerait de progresser au troisième trimestre 2023, mais sur un rythme sensiblement plus modéré (compris entre + 0,1 % et + 0,2 % en variation trimestrielle, après + 0,5 % au trimestre précédent).

Situation régionale



Source Banque de France

Points Clefs

Les dirigeant(e)s d'entreprises ont été interrogés sur l'évolution de leur activité au mois d'août.

Dans l'industrie, le solde d'opinions apparaît plus favorable au niveau national (-2,63) qu'en Bretagne (-8,86). Le léger ralentissement observé épargne cependant les secteurs de l'agro-alimentaire et du matériel de transport.

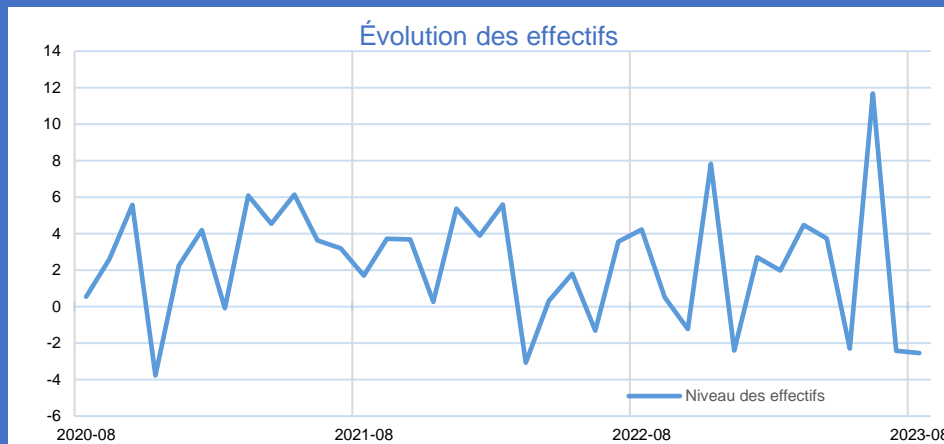
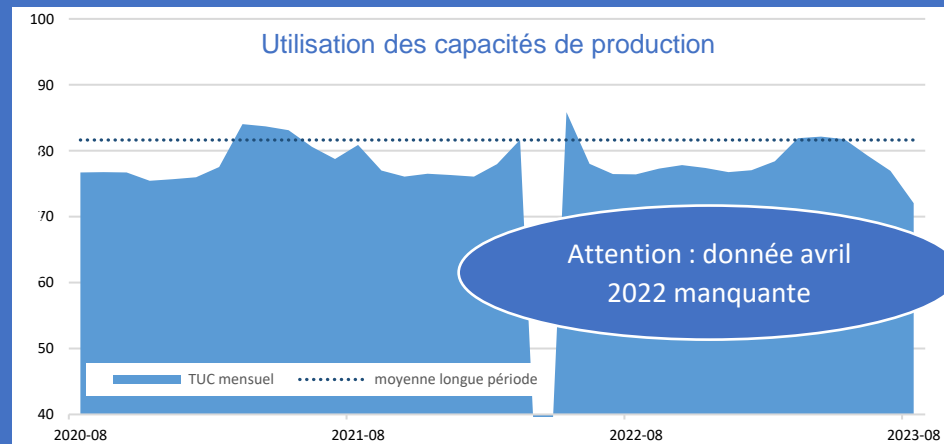
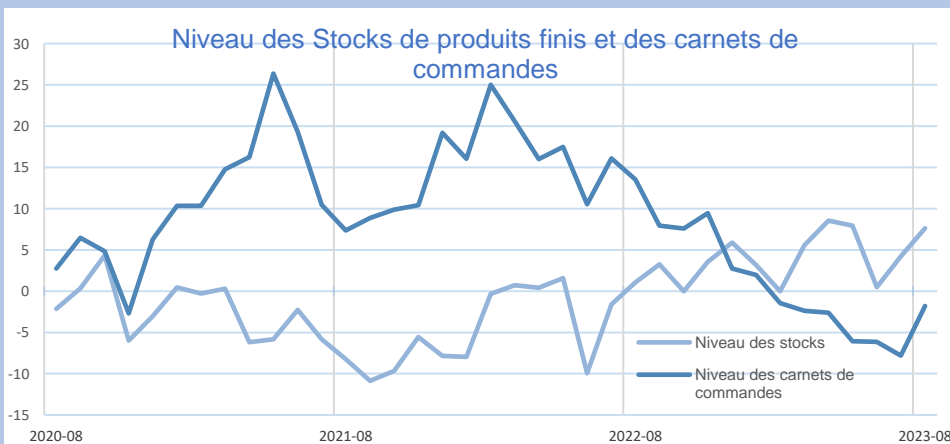
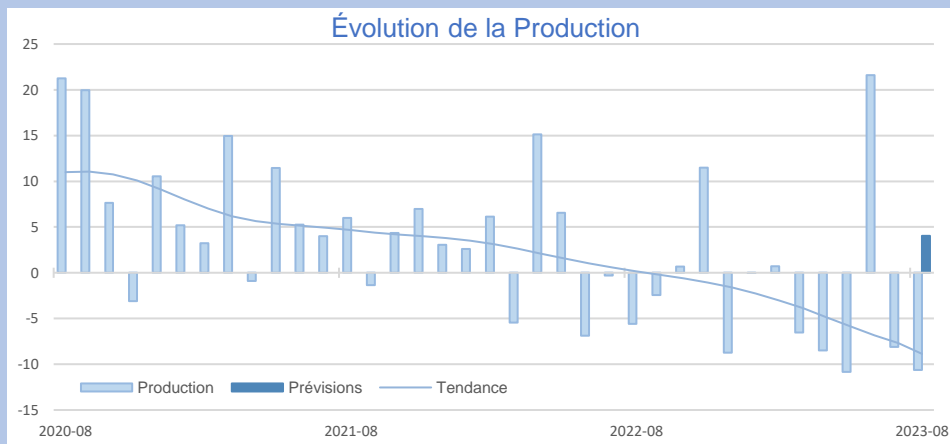
De même, dans les services marchands, le solde d'opinions présente une activité nettement plus dynamique au niveau national (8,44) qu'en Bretagne (-5,68).

Enfin, l'évolution de l'activité dans le secteur du bâtiment reste également moins bien orientée en Bretagne (-10,90) par rapport au niveau national (4,09).



Synthèse de l'Industrie

L'activité dans l'industrie est en repli en août, marquée par un recul prononcé dans certains secteurs comme celui des autres produits industriels, celui du travail du bois et industrie du papier et imprimerie, et des produits en caoutchouc, plastiques et autres. Ce retrait est cependant à nuancer en raison des fermetures pour congés estivaux. L'industrie agro-alimentaire est quant à elle en progression. Pour septembre, l'activité devrait repartir à la hausse avec des carnets de commandes qui s'étoffent.

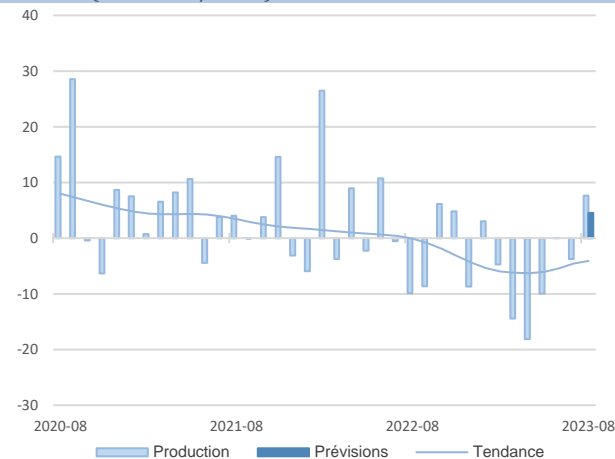


INDUSTRIE

INDUSTRIE

Source Banque de France – INDUSTRIE

40,9%
Part des effectifs dans ceux de l'Industrie
(ACOSS 12/2021)



Agroalimentaire

En août, le secteur connaît une reprise de son activité.

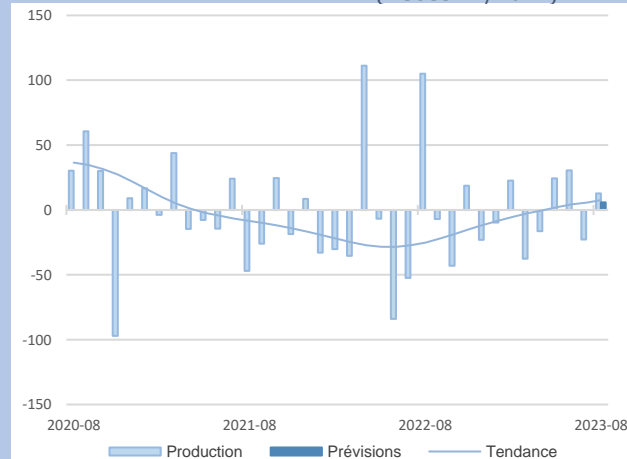
Les effectifs se sont renforcés en conséquence.

Le prix des matières premières est en baisse, avec une répercussion partielle sur le prix des produits finis.

En septembre, la tendance haussière de l'activité devrait se confirmer.

Matériel de transport

6,5%
Part des effectifs dans ceux de l'Industrie
(ACOSS 12/2021)



L'activité est en hausse sur le mois d'août.

Les difficultés d'approvisionnement sont en partie résolues.

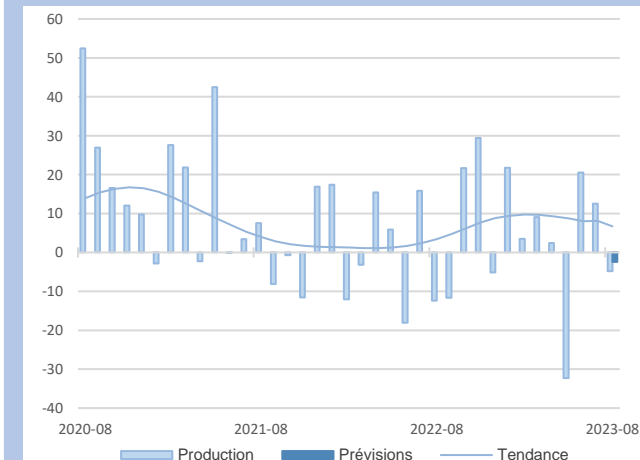
Les effectifs sont en diminution et les difficultés de recrutement de main d'œuvre qualifiée persistent.

Le coût des matières premières a légèrement baissé, sans répercussion sur le prix des produits finis.

Les prévisions pour septembre sont optimistes.



GRANDS SECTEURS



En août, l'activité est en léger repli, en raison notamment des fermetures annuelles.

Les effectifs sont en très légère baisse mais de nouveaux recrutements sont envisagés sur le mois prochain.

Les carnets de commandes restent à un bon niveau.

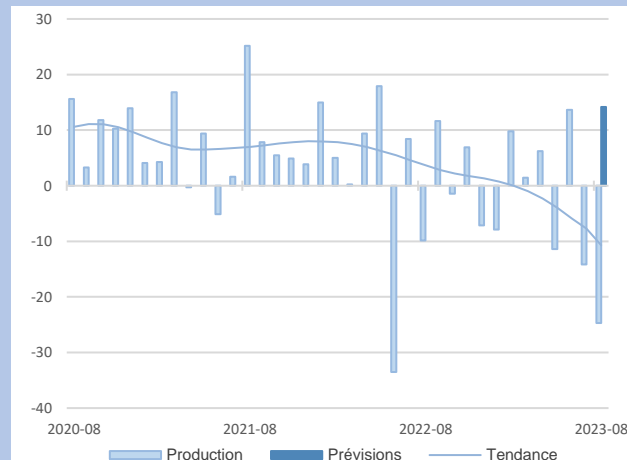
En septembre, l'activité devrait poursuivre sa tendance baissière mais de façon contenue.

Le secteur connaît un fort ralentissement de son activité en août.

Le coût des matières premières ont légèrement baissé mais les prix des produits finis sont restés stables.

Des difficultés de recrutement de personnel qualifié persistent.

Une reprise est attendue en septembre, accompagnée d'un renforcement des effectifs.



12,8%
Part des effectifs dans ceux de l'Industrie
(ACOSS 12/2021)

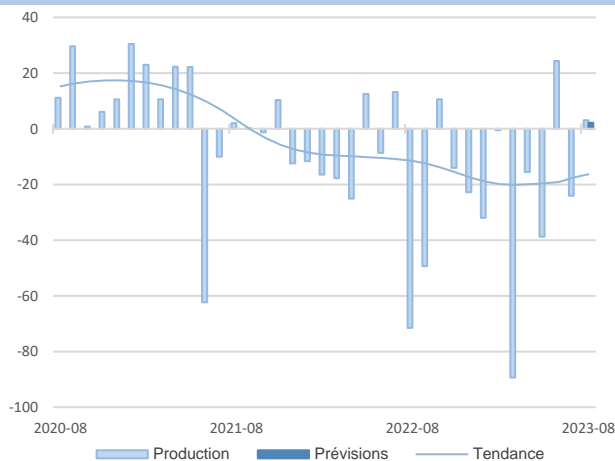
Equipements électriques et électroniques

Autres produits industriels

39,8%
Part des effectifs dans ceux de l'Industrie
(ACOSS 12/2021)

33,6%
Part des effectifs dans ceux de l'agroalimentaire (ACOSS 12/2021)

Transformation de la viande boucherie



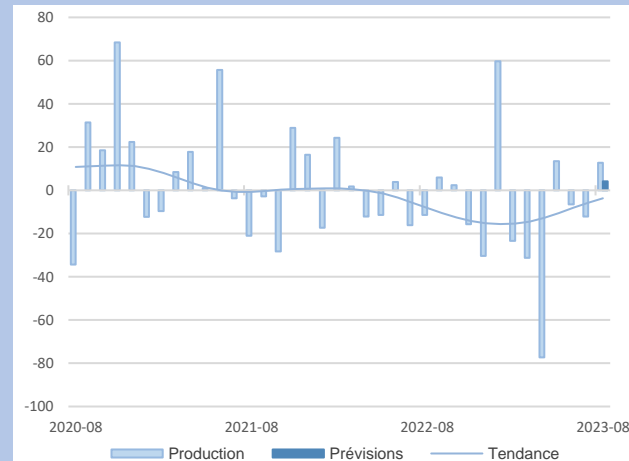
En août, le secteur connaît une légère reprise de son activité, favorisée par une période propice aux barbecues et aux grillades.

Le cours du porc est en légère diminution comme la plupart des viandes.

La tendance haussière de l'activité devrait se confirmer le mois prochain.

Produits laitiers

7,7%
Part des effectifs dans ceux de l'agroalimentaire (ACOSS 12/2021)



Après avoir connu un léger recul le mois précédent, la production est de nouveau en augmentation en août.

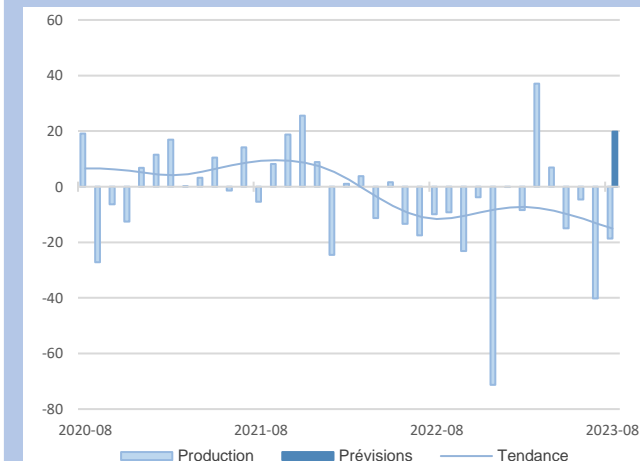
Les effectifs se tassent et les difficultés de recrutement persistent.

Le prix des matières premières est en hausse, avec une répercussion partielle sur le barème de vente.

En septembre, l'activité devrait rester dynamique.



Sous-secteurs



La tendance baissière se confirme en août.

Le secteur du travail du bois est impacté par le ralentissement de l'activité dans la construction.

Les prix des matières premières sont en baisse et se répercutent partiellement sur les tarifs des produits finis.

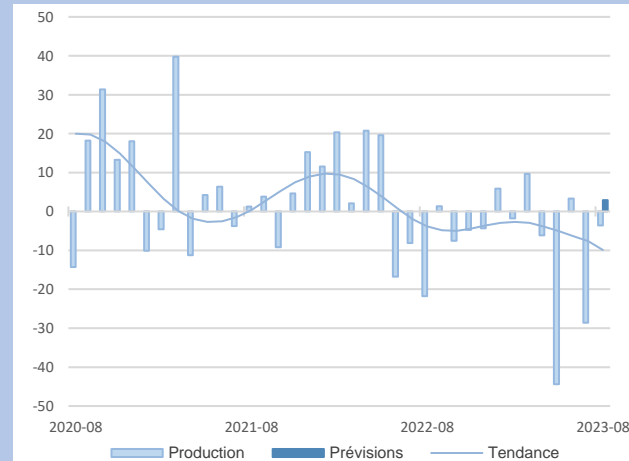
Une reprise de l'activité est attendue pour le mois de septembre.

La production poursuit sa baisse sur le mois d'août.

Les stocks des produits finis sont en net recul.

Les niveaux de trésorerie restent satisfaisants.

Les prévisions pour septembre sont optimistes.



14,3%
Part des effectifs dans autres produits industriels (ACOSS 12/2021)

Travail du bois, industrie du papier et imprimerie

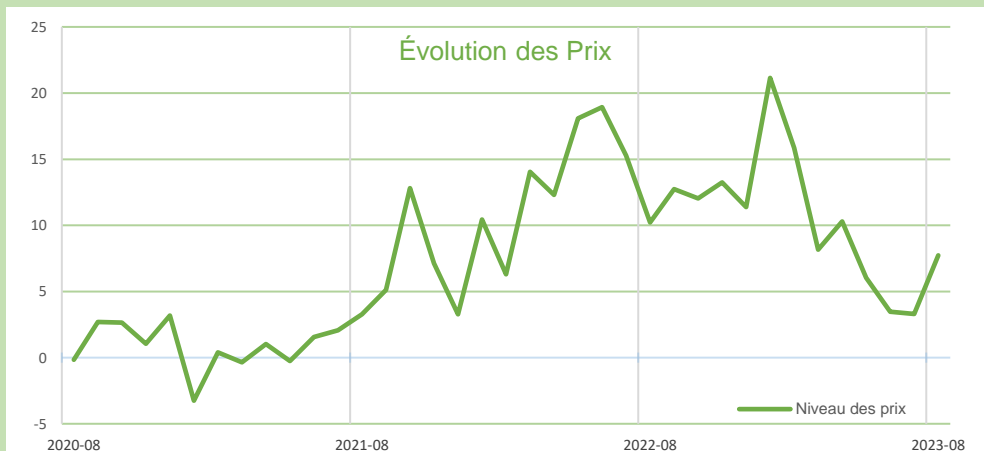
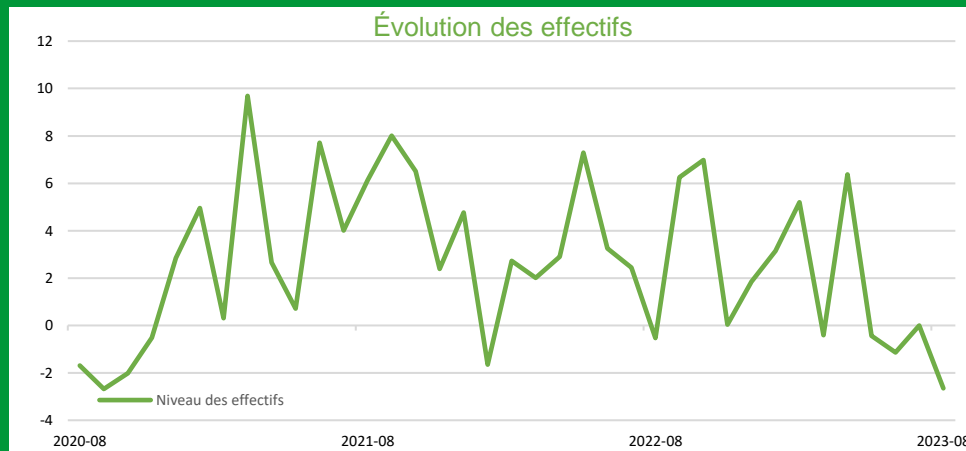
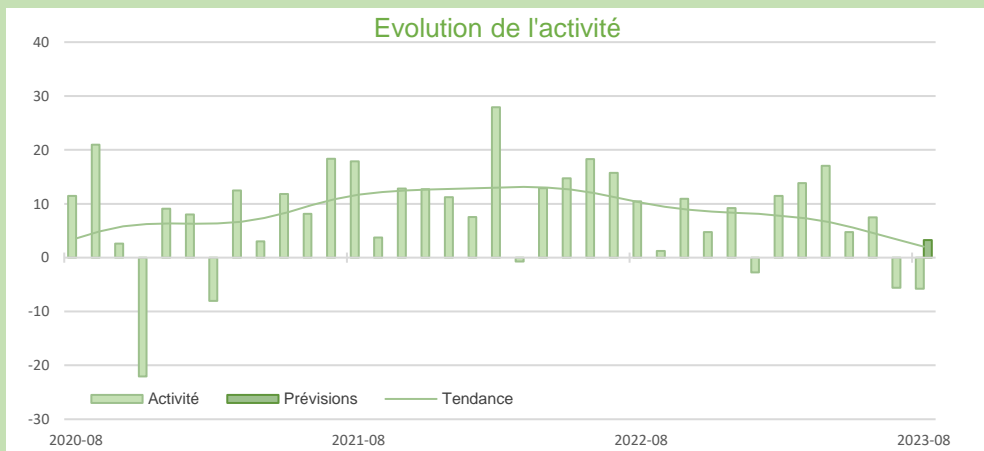
Produits en caoutchouc, plastique et autres

19,2%
Part des effectifs dans autres produits industriels (ACOSS 12/2021)



Synthèse des services marchands

La dynamique d'activité reste nuancée selon les secteurs, la période estivale demeure au global plutôt réduite. Malgré une évolution des prix à la hausse sur le mois d'août, les entreprises restent préoccupées par l'évolution des niveaux de trésorerie. Les perspectives d'activité pour septembre sont néanmoins positives.



SERVICES MARCHANDS

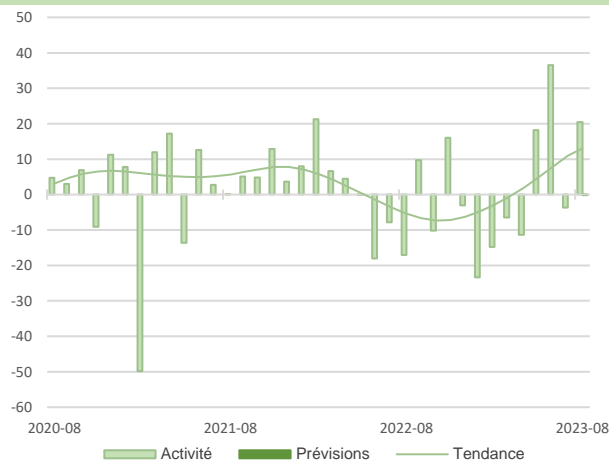
SERVICES MARCHANDS

Source Banque de France – SERVICES

15,4%

Part des effectifs dans ceux des services marchands (ACOSS 12/2021)

Transports routiers de fret et par conduite



En août, l'activité a été très dynamique malgré des fermetures pour congés.

Les effectifs sont orientés faiblement à la baisse, tandis que les prix connaissent une légère hausse.

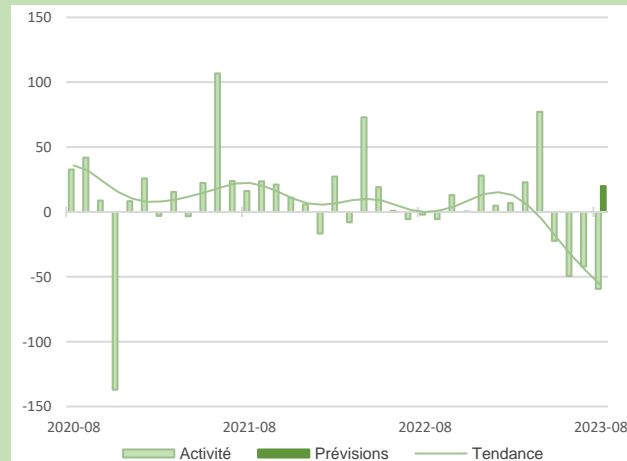
La trésorerie est à un niveau inférieur aux attentes.

L'activité devrait être stable en septembre.

Hébergement et restauration

21,6%

Part des effectifs dans ceux des services marchands (ACOSS 12/2021)

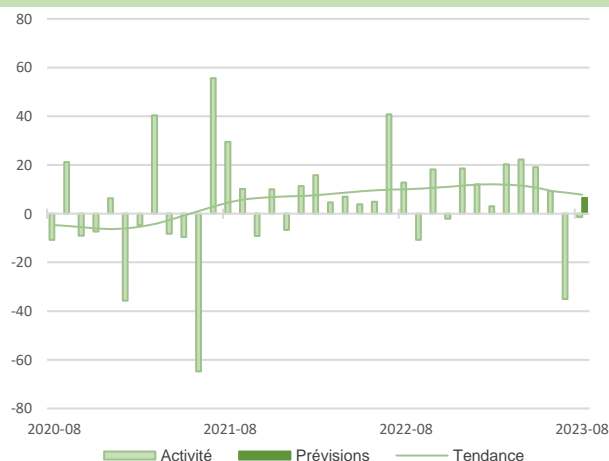


L'activité touristique a été satisfaisante dans le secteur de l'hébergement, mais plus faible dans la restauration.

Les professionnels évoquent des facteurs météorologiques, mais également une perte de pouvoir d'achat liée à l'inflation.

Des difficultés de recrutement sont toujours signalées.

Une reprise de l'activité est attendue en septembre.



Pour le mois d'août, l'activité est restée stable par rapport au mois de juillet, de même que les effectifs.

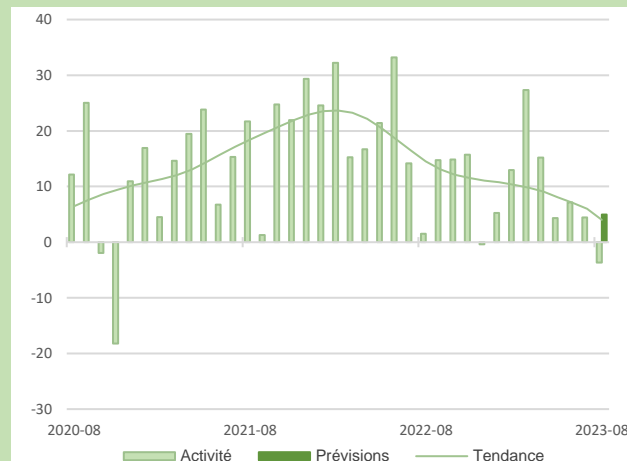
Les prix de vente ont été légèrement rehaussés, et les niveaux de trésorerie sont jugés suffisants.

Les perspectives pour le mois de septembre sont positives.

Activités spécialisées scientifiques et techniques

32%

Part des effectifs dans ceux des services marchands (ACOSS 12/2021)



L'activité accuse un léger ralentissement sur le mois d'août lié à la période estivale, toutefois les niveaux de trésorerie restent bons.

Pour le mois de septembre, l'activité est attendue en progression. Les entreprises du secteur prévoient également de renforcer leurs effectifs.

14,9%

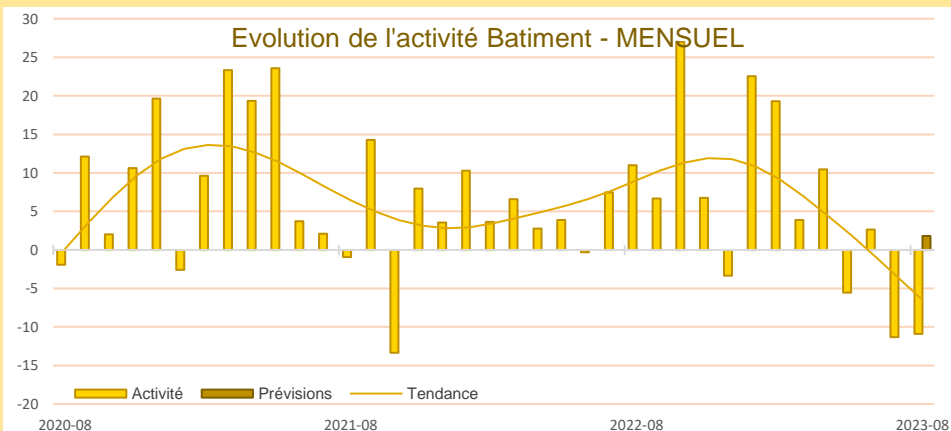
Part des effectifs dans ceux des services marchands (ACOSS 12/2021)

Information et communication



Synthèse du secteur Bâtiment – Travaux Publics

L'activité au mois d'août dans la construction a connu une baisse assez comparable à celle du mois précédent. Cependant, le niveau des carnets de commandes, la fin des congés d'été et les prévisions d'activité des entreprises laissent entrevoir une reprise, même légère, au mois de septembre. Les prix restent stables en raison d'une baisse ou d'une stabilisation du coût de certaines matières premières. Des difficultés de recrutement persistent.



L'activité globale est en baisse au mois d'août dans le secteur de la construction, les nombreuses fermetures estivales accentuant cette baisse observée.

Des difficultés de recrutement sont toujours signalées par plus de la moitié des entreprises.

La baisse du coût de certaines matières premières observée depuis plusieurs mois a permis une diminution des prix de devis qui s'affichent en stabilité sur ce mois d'août.

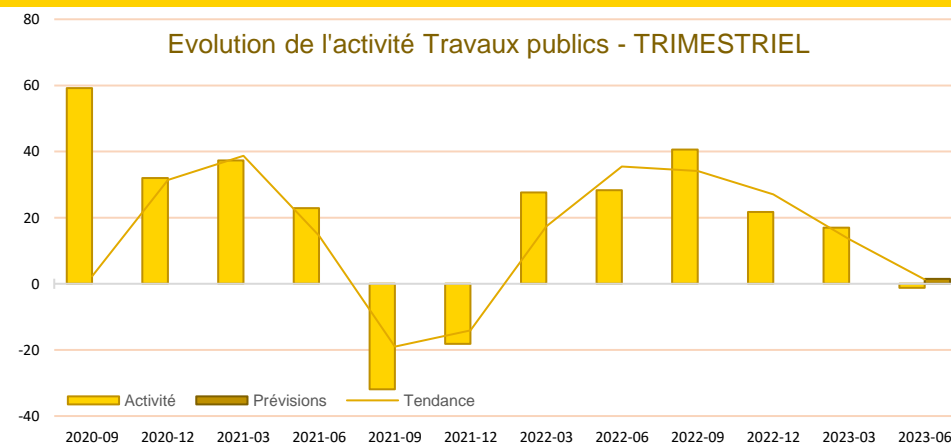
La plupart des entreprises parviennent à s'approvisionner correctement.

Au deuxième trimestre 2023, l'activité dans le secteur des Travaux Publics accuse un très léger recul.

Les effectifs restent stables, cependant les difficultés de recrutement de personnel qualifié persistent.

Les carnets de commandes se remplissent, mais la concurrence soutenue conduit les entreprises à pratiquer des prix bas, au détriment de leurs marges et de leur trésorerie.

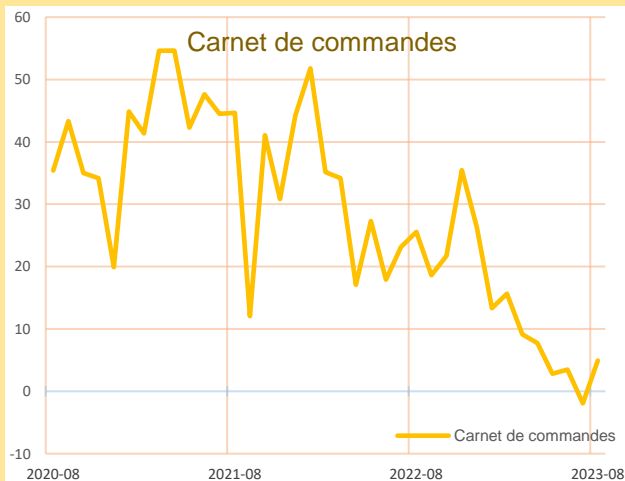
Les perspectives pour le troisième trimestre indiquent une très légère hausse de l'activité, ainsi qu'un renforcement des effectifs. Cependant, les prix des devis pourraient encore baisser.



CONSTRUCTION

CONSTRUCTION

Carnet de commandes - Bâtiment

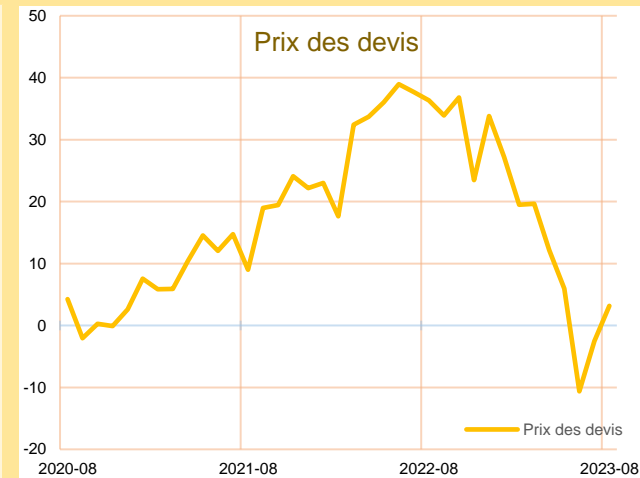


Le niveau des carnets de commandes s'est globalement stabilisé dans tous les secteurs, avec néanmoins un peu plus de dynamisme dans le gros-œuvre.

Beaucoup d'entreprises indiquent une visibilité jusqu'à la fin de l'année et parfois bien au-delà.

La demande est présente, mais en mutation, se portant davantage sur la rénovation et moins sur le neuf.

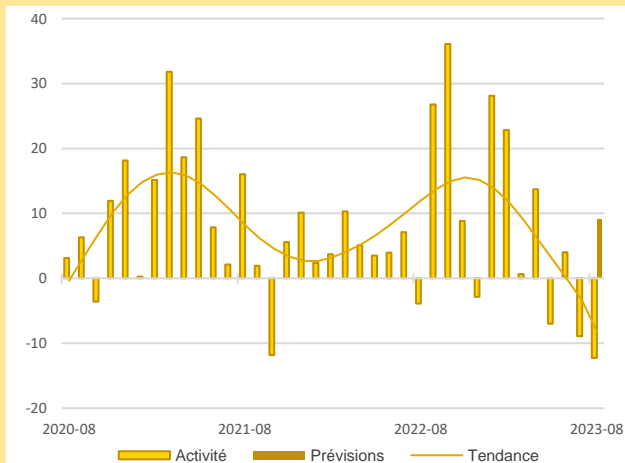
Prix des devis - Bâtiment



En contraste avec les fortes hausses constatées en 2022, les prix des devis continuent de se stabiliser.

Il n'y a pas de hausse marquée en août ni de prévision d'augmentation significative pour le mois de septembre.

Les baisses des prix de certaines matières premières (acier, béton, bois...) ne se traduisent pas pour autant en baisse dans les devis.



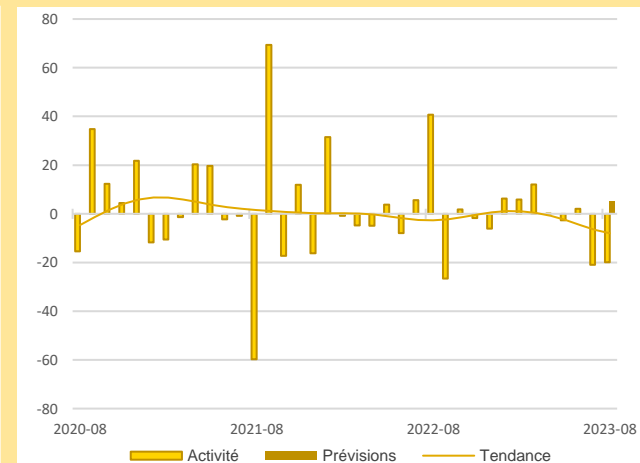
La baisse de l'activité dans le second œuvre se poursuit, en logique avec les fermetures estivales pour congés au mois d'août.

Ainsi, les perspectives pour le mois de septembre sont orientées à la hausse.

L'activité s'inscrit en recul dans le gros œuvre, pour le deuxième mois consécutif.

Cette baisse observée s'explique, comme pour le second-œuvre, par de nombreuses fermetures de chantiers.

La reprise est attendue pour le mois de septembre.



61%

Part des effectifs dans ceux du BTP (ACOSS 12/2021)

Activité - Second œuvre

Activité - Gros œuvre

21,3%
Part des effectifs dans ceux du BTP (ACOSS 12/2021)




Publications de la Banque de France

| Catégorie | Titre |
|---|---|
|  Crédit | Crédits aux particuliers Accès des entreprises au crédit Crédits par taille d'entreprises Financement des SNF Taux d'endettement des ANF – Comparaisons internationales Crédits aux sociétés non financières |
|  Epargne | Taux de rémunération des dépôts bancaires Performance des OPC - France Épargne des ménages Évolutions monétaires France |
|  Chiffres clés France et étranger | Défaillances d'entreprises |
|  Conjoncture | Tendances régionales en Bretagne Conjoncture Industrie, services et bâtiment Enquête sur le commerce de détail |
|  Balance des paiements | Balance des paiements de la France |

**Banque de France
Service des Affaires Régionales**

25 rue de la Visitation CS 56431 - 35064 - RENNES CEDEX

 **02.99.25.12.06**

 **0682-emc-ut@banque-france.fr**

Rédacteur en chef

Jean-Hugues BOURDON, Responsable du Service CO.RE.SSE

Directeur de la publication

Hervé MATTEI, Directeur Régional

Méthodologie

Enquête réalisée auprès d'environ 460 entreprises et établissements de la région Bretagne sur l'évolution de la conjoncture économique dans les secteurs de l'industrie, des services marchands, du bâtiment et des travaux publics.

Solde d'opinion :

Les notations chiffrées, pondérées en fonction des effectifs de chaque entreprise au sein de sa branche, puis par les poids des effectifs respectifs des branches professionnelles au niveau des agrégats, permettent de calculer des valeurs synthétiques moyennes. Celles-ci donnent une mesure de la différence entre la proportion d'entreprises estimant qu'il y a eu progression ou amélioration et celles qui pensent qu'il y a eu fléchissement ou détérioration. Cette différence s'exprime par un nombre positif ou négatif appelé "solde d'opinions".

Le solde reflète au niveau agrégé les réponses données par les chefs d'entreprise suivant une échelle de notation à sept graduations (trois degrés d'opinion autour de la normale). Sa valeur est comprise entre - 200 et + 200.

Les séries sont révisées mensuellement et prennent en compte les données brutes corrigées des variations saisonnières et des jours ouvrables.

La tendance est une moyenne statistique calculée sur plusieurs mois glissants.

Les effectifs ACOSS sont les effectifs recensés par l'URSSAF et correspondent « au nombre de salariés inscrits au dernier jour de la période » renseigné dans la Déclaration Sociale Nominative (DSN) hormis certains salariés comme les intérimaires, les apprentis, les stagiaires...

