

BANQUE DE FRANCE

# TENDANCES RÉGIONALES

JUILLET 2023

Période de collecte :

du vendredi 21 juillet 2023 au jeudi 3 août 2023

CONTEXTE NATIONAL	2
SITUATION RÉGIONALE	3
SYNTHÈSE DE L'INDUSTRIE	4
SYNTHÈSE DES SERVICES MARCHANDS	8
SYNTHÈSE DU SECTEUR BÂTIMENT – TRAVAUX PUBLICS	11
PUBLICATIONS DE LA BANQUE DE FRANCE	13
MENTIONS LÉGALES	14

## Contexte National\*

Selon les chefs d'entreprise participant à notre enquête (environ 8 500 entreprises ou établissements interrogés entre le 21 juillet et le 4 août), l'activité a progressé en juillet dans l'industrie, les services et le bâtiment, et le ralentissement est moins accentué que prévu le mois dernier.

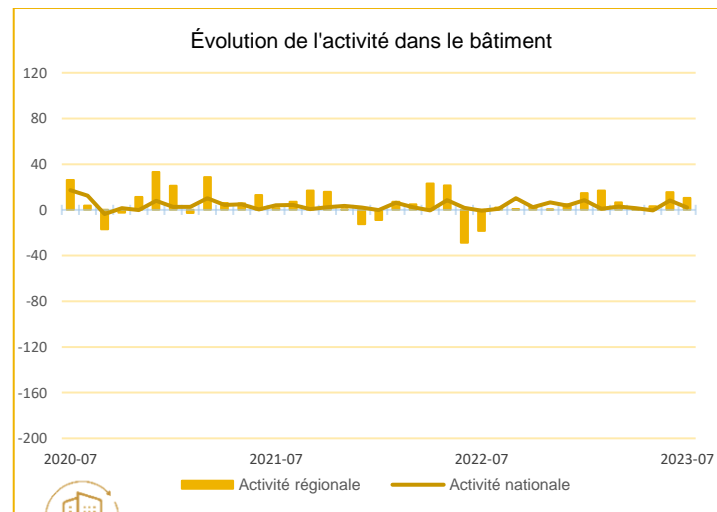
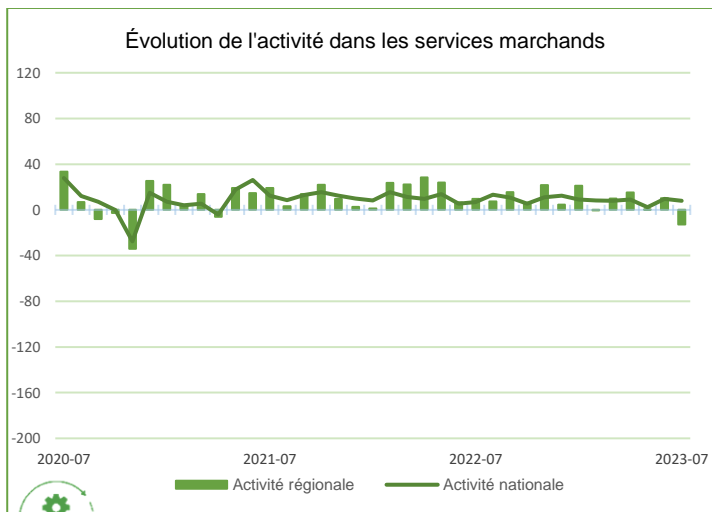
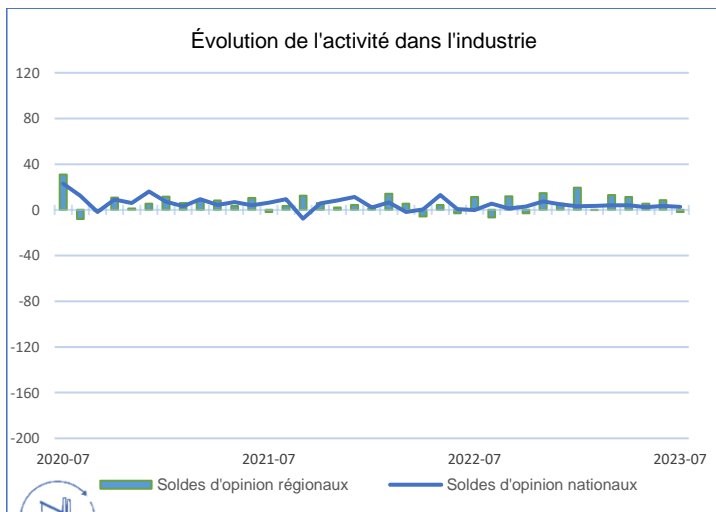
Les difficultés d'approvisionnement continuent de diminuer dans le bâtiment (12 % des entreprises les mentionnent en juillet, après 15 % en juin) et dans l'industrie (21 %, après 22 %). Pour le quatrième mois consécutif, les industriels jugent que les prix sont en nette baisse pour les matières premières, et se stabilisent pour les produits finis. Les opinions sur les évolutions des prix des services et du bâtiment reviennent à leurs niveaux pre-Covid. Dans l'industrie, seuls 9 % des chefs d'entreprise indiquent avoir augmenté leurs prix de vente en juillet et 6 % d'entre eux les ont baissés. Dans le bâtiment, la proportion d'entreprises ayant baissé leurs prix se maintient par rapport à juin. Les difficultés de recrutement progressent quelque peu et concernent la moitié des entreprises (52 %).

Notre indicateur d'incertitude recule dans l'industrie, les services et le bâtiment. Dans l'industrie et le bâtiment, les carnets de commande demeurent inférieurs à leur moyenne de long terme. La situation de trésorerie reste jugée dégradée dans l'industrie et dans les services.

Sur la base de l'acquis à fin juin, et des résultats de l'enquête, complétés par d'autres indicateurs, nous estimons que la progression du PIB au troisième trimestre 2023 serait légèrement positive par rapport au trimestre précédent.

*\*« Du fait d'une trop grande incertitude quant à la fiabilité de certaines données et de leur traitement statistique, les anticipations des chefs d'entreprise pour le mois d'août ne figurent pas dans le document ce mois-ci. »*

## Situation régionale



Source Banque de France [en évolution, un solde d'opinion positif (négatif) correspond à une hausse (baisse). Les soldes d'opinion agrégés se situent entre les deux bornes -200 et +200]

### Points Clefs

L'activité dans la région a stagné dans l'industrie, reculé dans les services marchands et progressé dans le bâtiment.

Les difficultés d'approvisionnement s'amointrissent encore malgré de nouvelles tensions liées à la Chine. Les problèmes de recrutement restent forts et sont d'autant plus problématiques en période de congés. Les prix des matières premières sont en recul ou stabilisés dans la plupart des sous-secteurs. Cependant les prix de vente ne baissent pas et tendraient même à augmenter à l'avenir en raison de charges (coûts salariaux et fournisseurs) qui continuent de croître ou restent à de hauts niveaux.

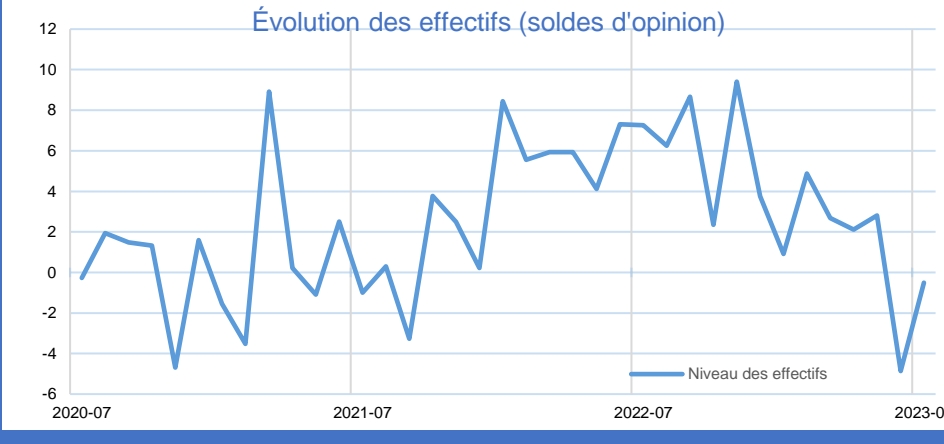
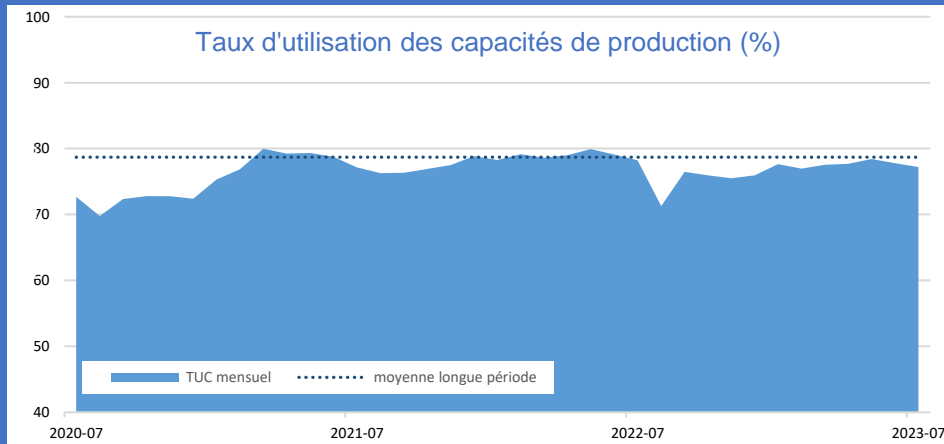
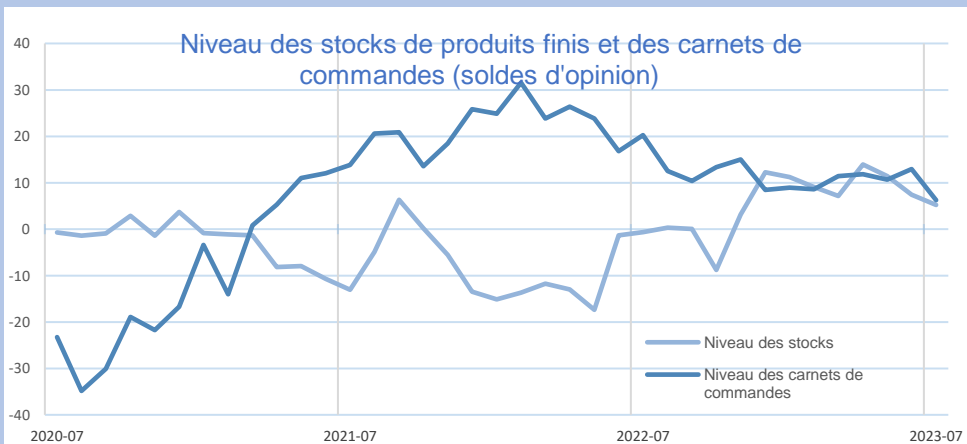
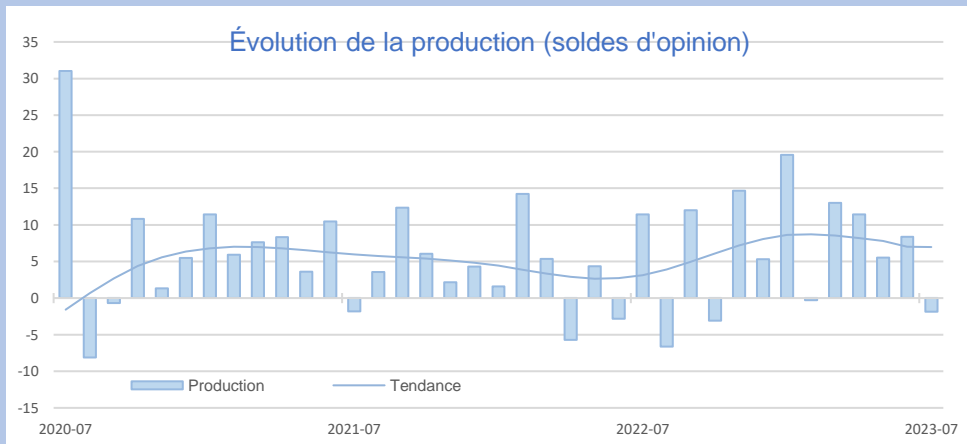
Les trésoreries sont toujours jugées correctes, de même que les carnets de commandes mais la tendance à l'effritement observée depuis quelques mois s'accroît pour ces derniers en juillet.

Des inquiétudes sont mentionnées pour les prochains mois à propos du niveau des taux d'intérêt, de l'attitude des consommateurs subissant l'inflation, de l'absence de baisse des prix de l'énergie, de la fréquentation touristique.



## Synthèse de l'Industrie

La quasi stabilité de l'activité en données agrégées masque des évolutions contrastées selon les secteurs et les entreprises. L'industrie pharmaceutique et la fabrication d'équipements informatiques et électroniques se sont inscrites en fort recul. La fabrication de machines et équipements, le secteur agro-alimentaire, ainsi que la fabrication de produits en caoutchouc et en plastique ont marqué le pas. La cosmétique, la métallurgie et la fabrication de matériels de transports ont progressé. Les carnets de commandes sont toujours jugés corrects. Les prix des produits finis et des matières premières se sont stabilisés. Les trésoreries sont jugées tendues.

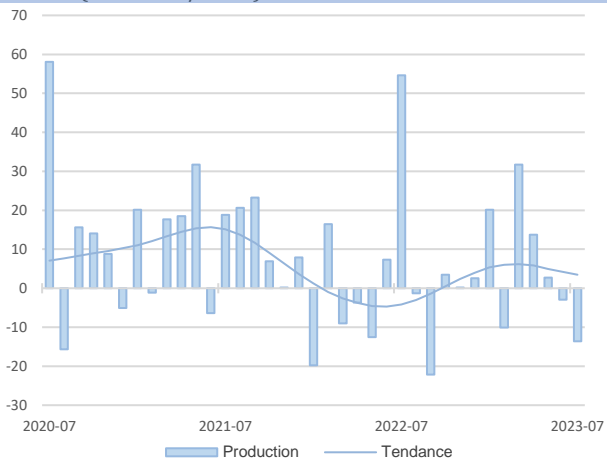


INDUSTRIE

INDUSTRIE

**10,2%**  
Part des effectifs dans ceux de l'Industrie  
(ACOSS 12/2021)

### Agroalimentaire

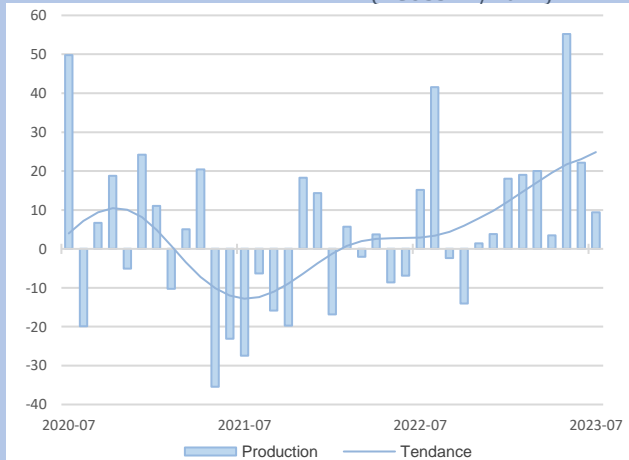


La production s'est davantage réduite que prévu, et les livraisons ont fortement diminué. Les niveaux des stocks de produits finis et des carnets de commandes sont jugés normaux.

La demande, notamment en provenance de l'étranger, s'est contractée. L'inflation est une hypothèse d'explication. Le prix de certaines matières premières s'est renchéri.

### Matériel de transport

**7,5%**  
Part des effectifs dans ceux de l'Industrie  
(ACOSS 12/2021)



Comme prévu, la production a augmenté.

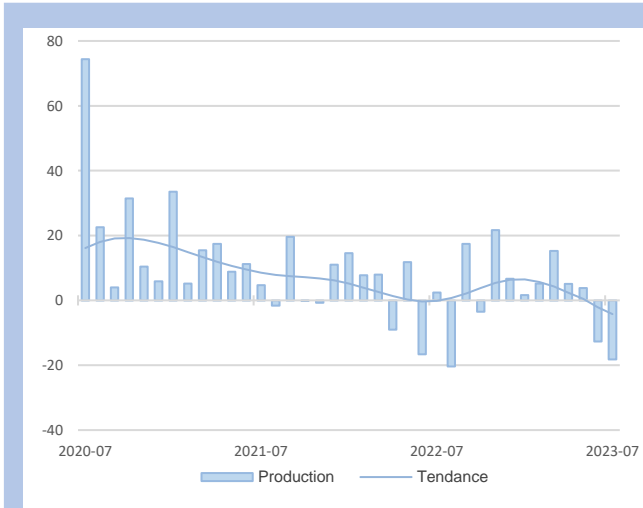
Les carnets de commandes, portés par une demande dynamique, sont toujours jugés bons.

Les stocks de produits finis sont normaux. Les effectifs se sont contractés.

Les coûts des matières premières et les prix de vente ont continué à augmenter, mais de façon moins marquée que les mois précédents.



## GRANDS SECTEURS

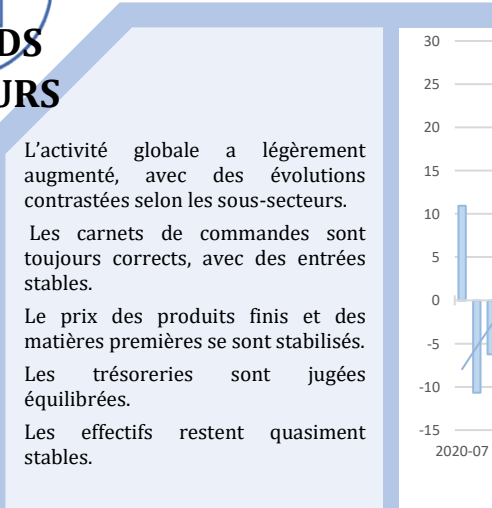


La production a baissé comme prévu, à l'exception de la fabrication des équipements électriques qui a été stable.

Les stocks de produits finis demeurent trop lourds.

Avec une demande en repli sur l'ensemble des marchés, les carnets de commandes se sont encore dégradés.

Les prix n'ont guère varié et les trésoreries sont toujours tendues.



L'activité globale a légèrement augmenté, avec des évolutions contrastées selon les sous-secteurs.

Les carnets de commandes sont toujours corrects, avec des entrées stables.

Le prix des produits finis et des matières premières se sont stabilisés.

Les trésoreries sont jugées équilibrées.

Les effectifs restent quasiment stables.

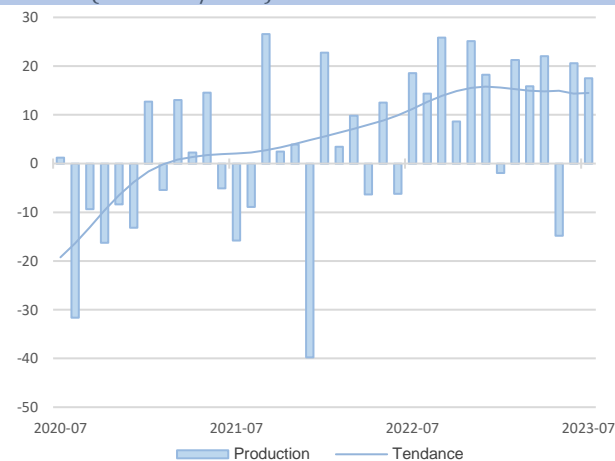
**19,1%**  
Part des effectifs dans ceux de l'Industrie  
(ACOSS 12/2021)

### Équipements électriques et électroniques

### Autres produits industriels

**63,1%**  
Part des effectifs dans ceux de l'Industrie  
(ACOSS 12/2021)

**16,3%**  
Part des effectifs dans ceux de l'Industrie  
(ACOSS 12/2021)



### Métallurgie

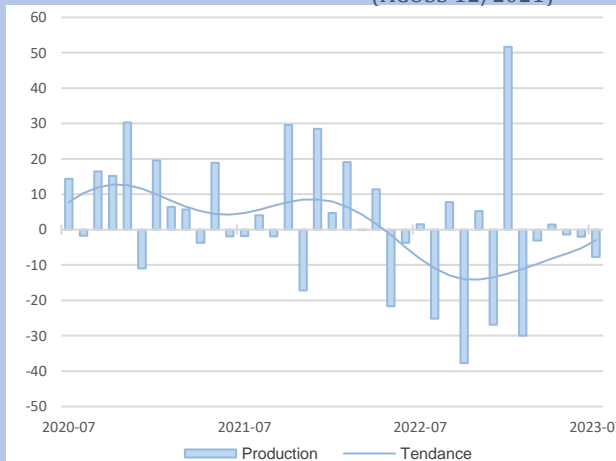
L'activité a de nouveau augmenté en juillet malgré les difficultés de recrutement qui ont freiné la production dans certaines entreprises.

La demande a été stable, hormis celle en provenance du secteur de la construction, qui est en baisse. Les carnets de commandes demeurent satisfaisants et les stocks sont maîtrisés.

Les prix des matières premières et des produits finis ont peu évolué. Les trésoreries restent serrées.

### Produits en caoutchouc, plastique

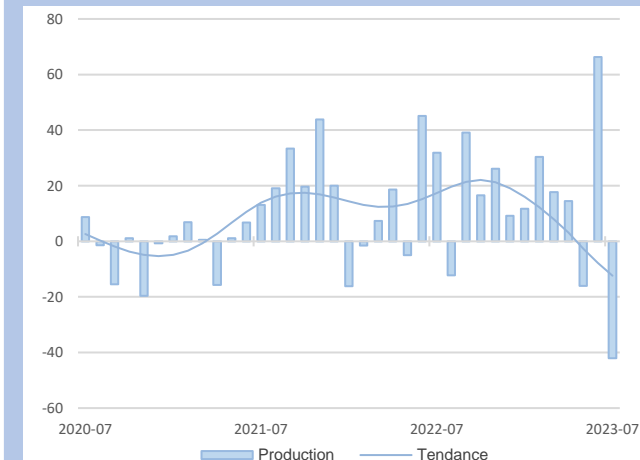
**9,6%**  
Part des effectifs dans ceux de l'Industrie  
(ACOSS 12/2021)



La production s'est inscrite en retrait.

La demande, notamment en provenance du secteur automobile, s'est de nouveau contractée. Le jugement porté sur les carnets de commandes est défavorable.

Le coût des matières premières a poursuivi son recul, sans entraîner une baisse proportionnelle des prix des produits finis. Les trésoreries demeurent étroites. Les effectifs n'ont pas varié.



L'activité a fortement baissé en juillet, en partie à cause de problèmes techniques rencontrés.

La demande est restée d'un bon niveau et les carnets de commandes sont jugés confortables.

Les difficultés d'approvisionnement tendent à s'atténuer.

Les effectifs du secteur se sont renforcés malgré des difficultés de recrutement persistantes. Les coûts des intrants et les prix des produits finis sont restés stables.

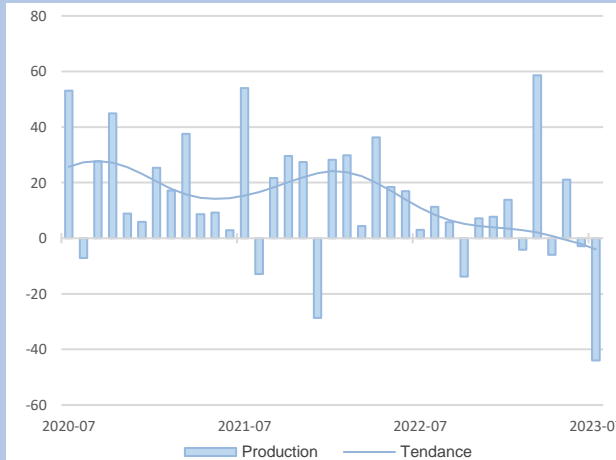
La production a baissé plus fortement que prévu.

Les stocks de produits finis ont été sollicités pour assurer les livraisons. Ils sont jugés un peu lourds en anticipation des fermetures d'août.

Avec un nouveau repli de la demande, les carnets de commandes sont moins garnis mais demeurent corrects.

Les effectifs ont été légèrement renforcés.

Les prix ont été stables.

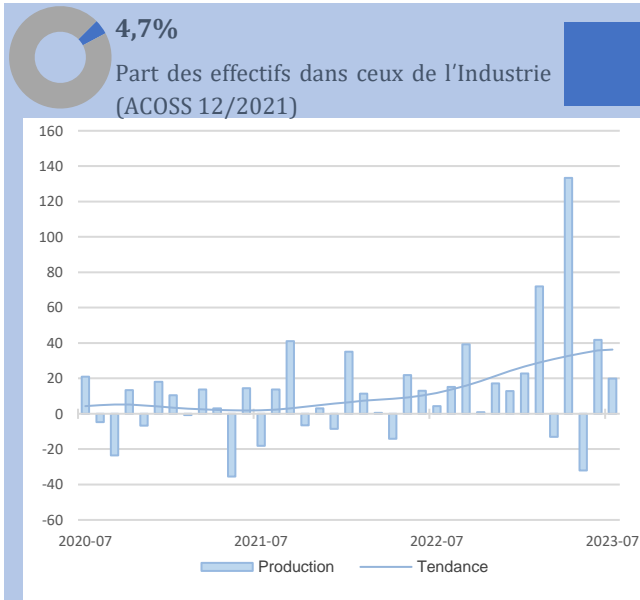


**6,9%**  
Part des effectifs dans ceux de l'Industrie  
(ACOSS 12/2021)

### Industrie pharmaceutique

### Produits informatiques, électroniques, optiques

**5,2%**  
Part des effectifs dans ceux de l'Industrie  
(ACOSS 12/2021)



**Cosmétique**

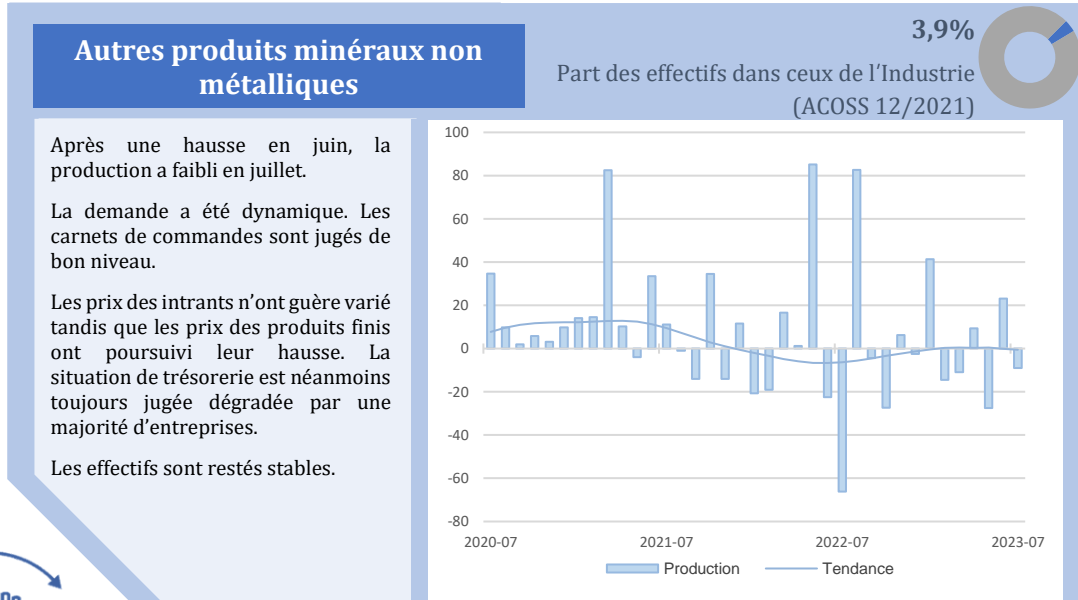
La production a continué de progresser.

La demande s'est raffermie et les carnets de commandes sont jugés satisfaisants.

Les effectifs ont peu évolué.

Les coûts des intrants se sont stabilisés tandis que les prix des produits finis ont légèrement progressé.

Les trésoreries sont correctes.



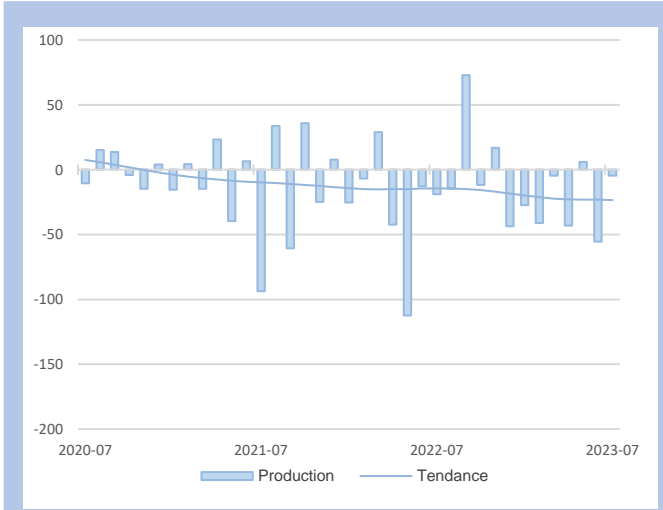
**Autres produits minéraux non métalliques**

Après une hausse en juin, la production a faibli en juillet.

La demande a été dynamique. Les carnets de commandes sont jugés de bon niveau.

Les prix des intrants n'ont guère varié tandis que les prix des produits finis ont poursuivi leur hausse. La situation de trésorerie est néanmoins toujours jugée dégradée par une majorité d'entreprises.

Les effectifs sont restés stables.



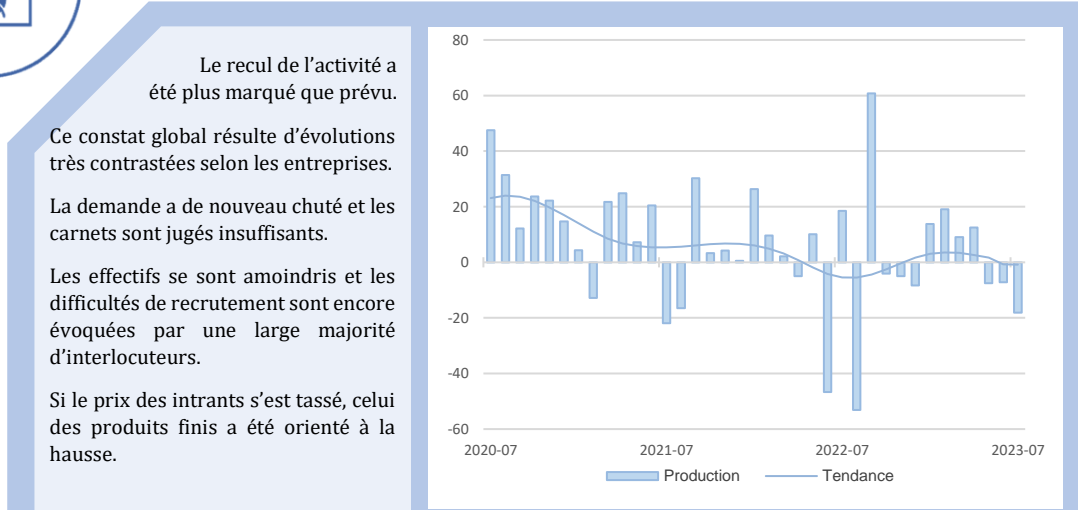
**Imprimerie et reproduction d'enregistrements**

L'activité a été quasiment stable.

Les commandes ont légèrement progressé mais les carnets de commandes sont jugés insuffisants.

Les effectifs se sont contractés.

La baisse du coût des intrants, notamment du papier, a été répercutée sur les prix des produits finis. Les trésoreries sont toujours jugées dégradées.



**Autres machines et équipements**

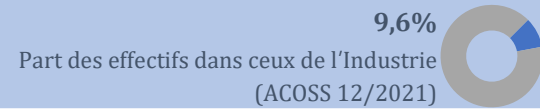
Le recul de l'activité a été plus marqué que prévu.

Ce constat global résulte d'évolutions très contrastées selon les entreprises.

La demande a de nouveau chuté et les carnets sont jugés insuffisants.

Les effectifs se sont amoindris et les difficultés de recrutement sont encore évoquées par une large majorité d'interlocuteurs.

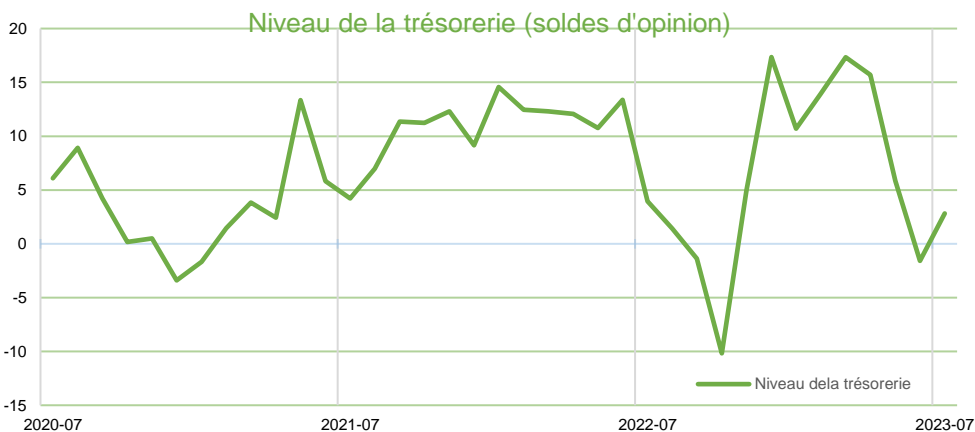
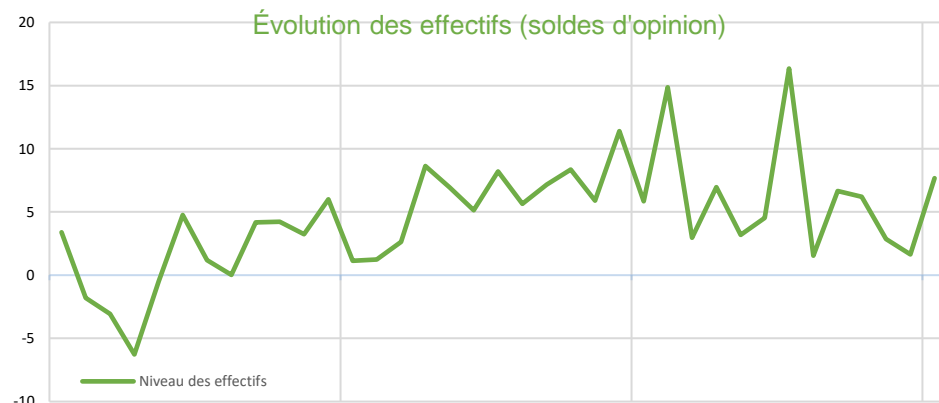
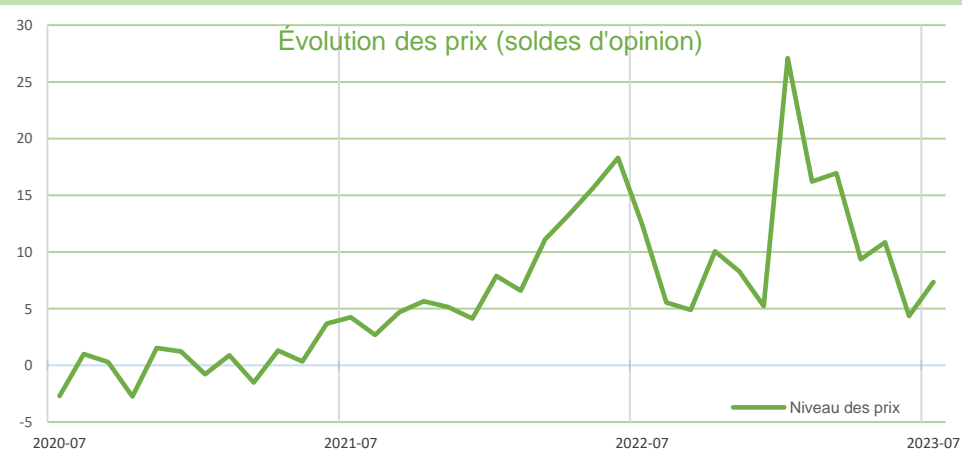
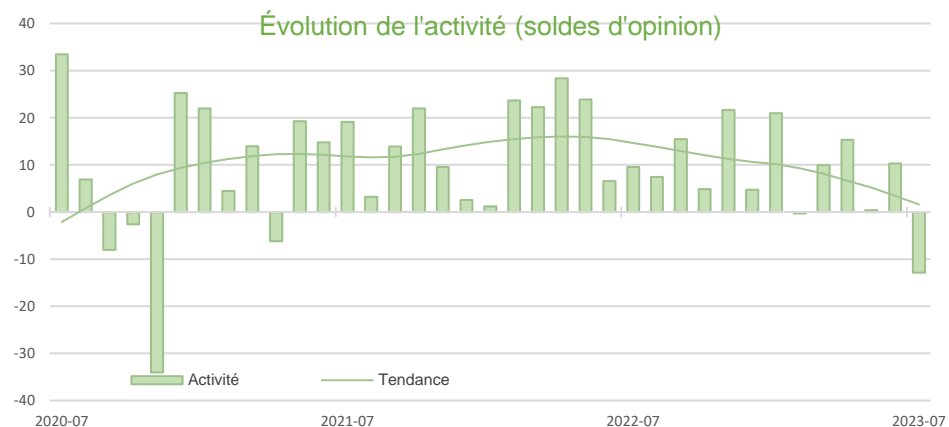
Si le prix des intrants s'est tassé, celui des produits finis a été orienté à la hausse.





## Synthèse des Services Marchands

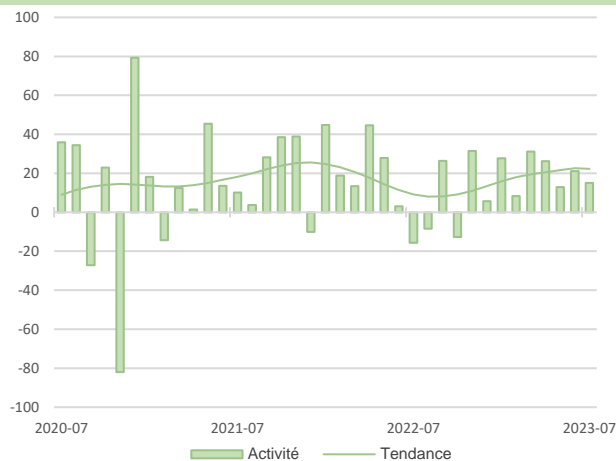
L'activité des services marchands s'est repliée en juillet. Cette baisse est particulièrement marquée dans le transport et l'hébergement-restauration. Les activités informatiques et services d'information, ainsi que le secteur du nettoyage ont marqué le pas. La réparation automobile et le secteur de l'intérim ont progressé. Les effectifs ont été renforcés. Les prix des prestations ont été revalorisés. Les trésoreries sont à l'équilibre.





3,1%

Part des effectifs dans ceux des services marchands (ACOSS 12/2021)



### Travail intérimaire

L'activité a comme prévu enregistré sa neuvième hausse consécutive.

Si tous les secteurs suivent la même trajectoire, la demande a été plus dynamique dans l'industrie, la logistique et le BTP.

Les agences sont toujours impactées par des problèmes de recrutement sur certains profils.

Des fermetures, parfois plus longues qu'à l'accoutumée chez les entreprises clientes, auront lieu en août.

### Transports

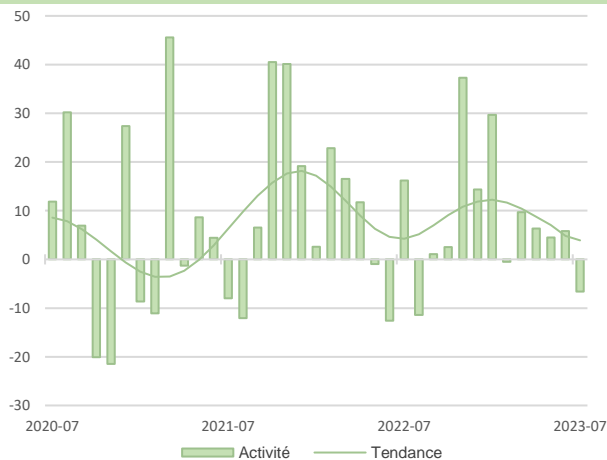
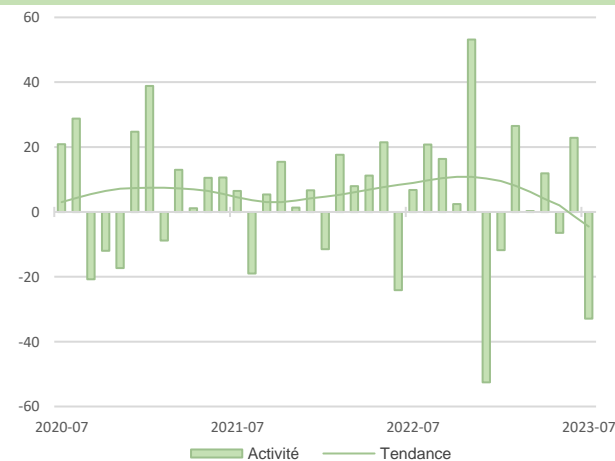
Le nombre des rotations a été beaucoup plus faible que prévu, après un mois de juin exceptionnel.

Les niveaux atteints se sont établis très en deçà de ceux de l'an passé, notamment dans les secteurs du négoce et de l'industrie.

Les problématiques de recrutement ne sont plus évoquées que par un tiers des chefs d'entreprise interrogés. Les trésoreries sont de plus en plus tendues.

17,3%

Part des effectifs dans ceux des services marchands (ACOSS 12/2021)



Comme prévu, l'activité s'est inscrite en léger retrait.

Des CDD ont été embauchés pour remplacer les salariés en congés.

Les prix des prestations ont été revalorisés pour faire face aux augmentations salariales actées par la profession.

Les trésoreries sont tendues, des clients tardant à régler leur facture.

Un nombre de travaux exceptionnels plus faible qu'à l'accoutumée est programmé en août.

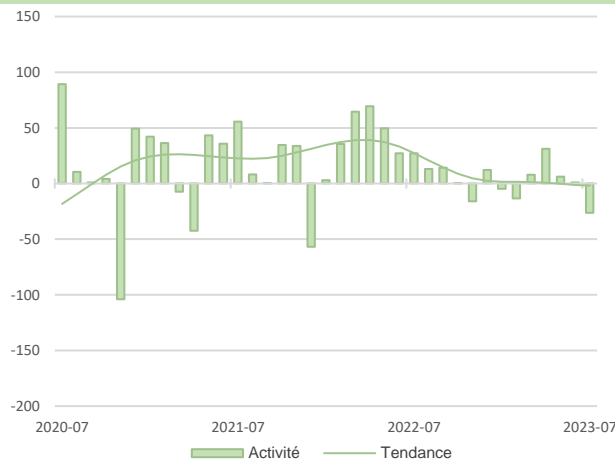
La fréquentation a chuté en juillet.

La baisse de pouvoir d'achat s'est fait ressentir. En outre, la clientèle touristique étrangère a été moins présente par crainte des émeutes

De fait l'activité est moins bonne que l'an passé.

Les effectifs ont pu être renforcés par des saisonniers.

La météo défavorable début août inquiète.



21,8%

Part des effectifs dans ceux des services marchands (ACOSS 12/2021)

### Nettoyage

### Hébergement et restauration

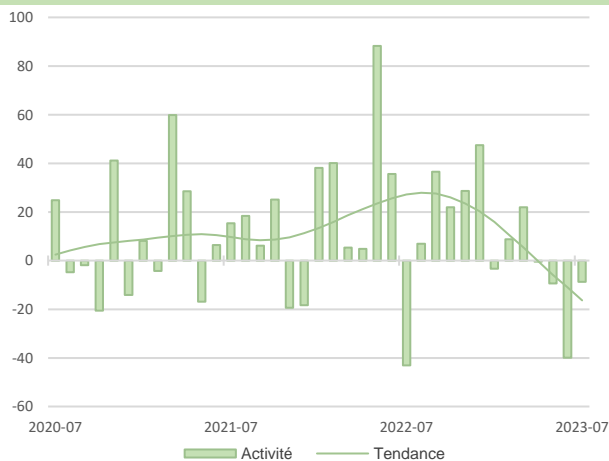
16,8%

Part des effectifs dans ceux des services marchands (ACOSS 12/2021)



**7%**  
Part des effectifs dans ceux des services marchands (ACOSS 12/2021)

### Activités informatiques et services d'information

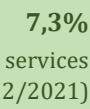


Avec une demande décevante, l'activité s'est inscrite en baisse pour le troisième mois consécutif alors qu'une progression était attendue.

Pour autant les volumes demeurent similaires à ceux de juillet 2022.

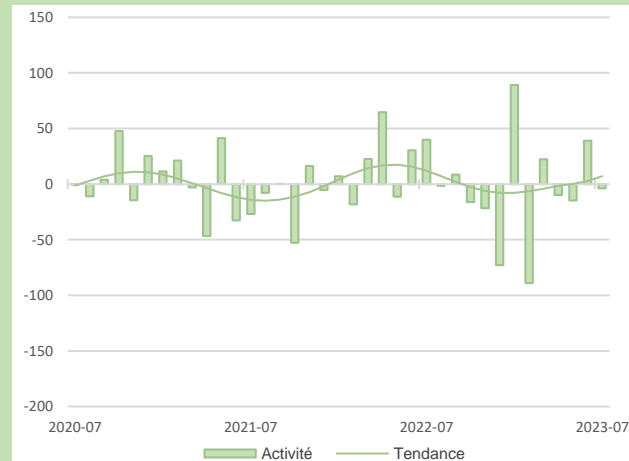
Effectifs et prix n'ont pas varié.

Les trésoreries sont quelque peu tendues.



**7,3%**  
Part des effectifs dans ceux des services marchands (ACOSS 12/2021)

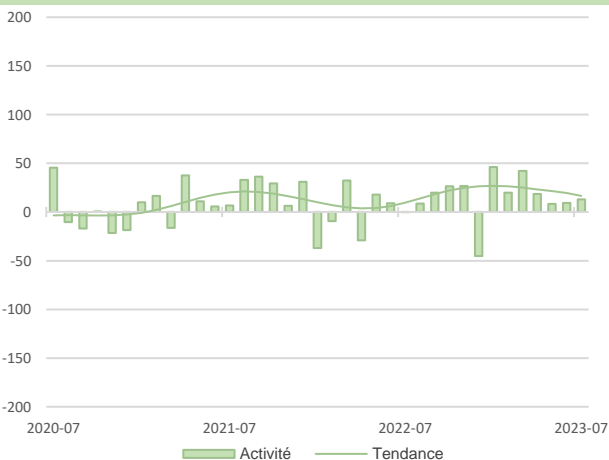
### Ingénierie technique



L'activité s'est tassée comme prévu. Elle demeure à un niveau légèrement supérieur à celui réalisé en juillet 2022.

Les trésoreries sont toujours abondantes.

Certains chefs d'entreprise interrogés font part de leurs inquiétudes pour le dernier trimestre.



L'activité s'est avérée meilleure que prévu.

La demande est restée forte.

Les difficultés d'approvisionnement de certaines pièces détachées se sont un peu résorbées.

Les prix de l'énergie - électricité et gaz - impactent toujours les marges.



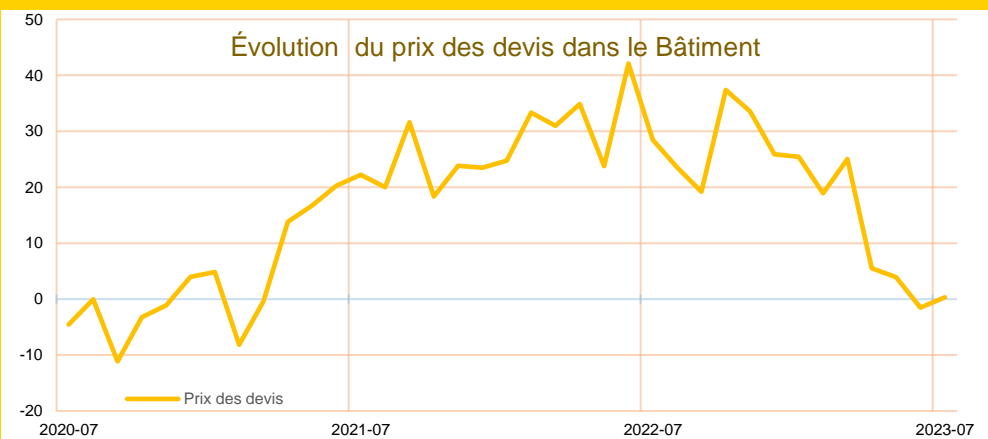
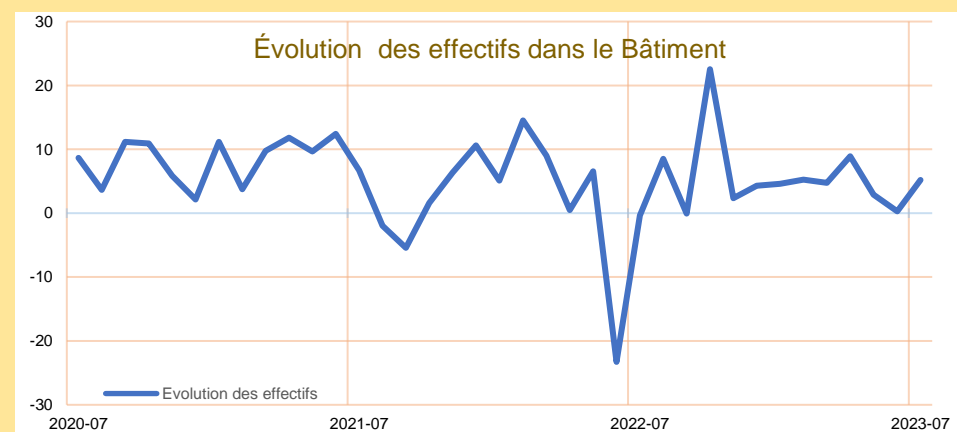
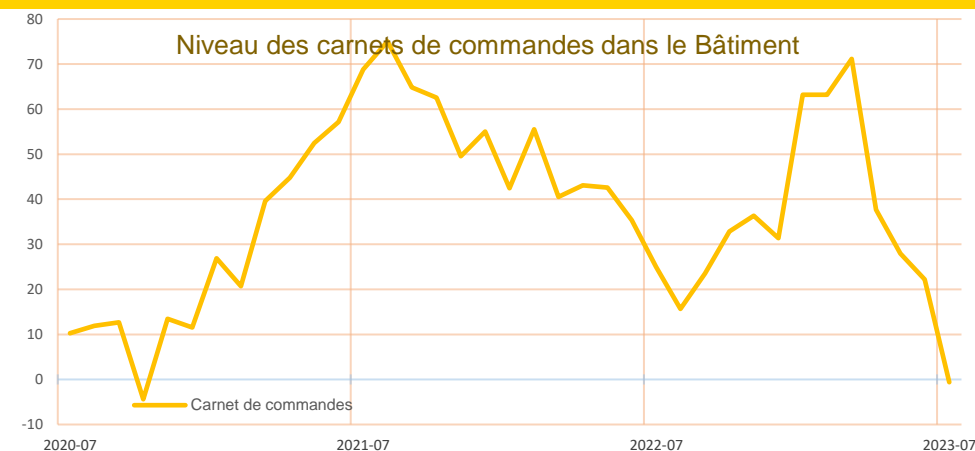
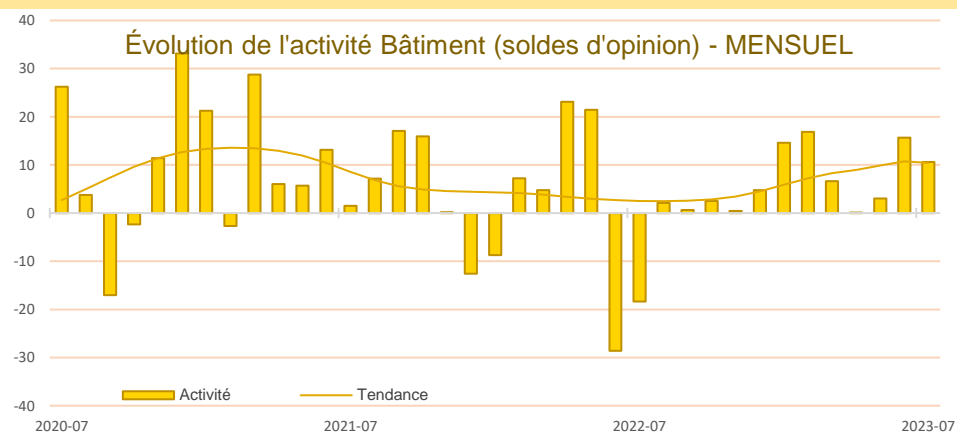
**5,5%**  
Part des effectifs dans ceux des services marchands (ACOSS 12/2021)

### Réparation automobile



## Synthèse du secteur Bâtiment – Travaux Publics

L'activité est en progression en juillet comme en juin. Cette tendance est plus marquée dans le gros œuvre en raison de l'achèvement de certains travaux. Après un effritement depuis quelques mois, les carnets de commandes sont désormais jugés tout juste corrects. Les prix se sont stabilisés et les effectifs ont un peu augmenté malgré des problèmes de recrutement persistants. Les difficultés d'approvisionnement reculent, sauf sur des matériaux comme les tuiles. La croissance des taux d'intérêt inquiète, suscitant un attentisme qui se répercute sur les carnets de commandes.

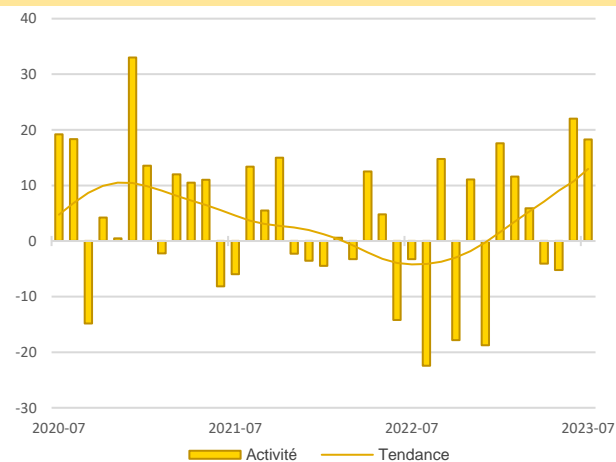


CONSTRUCTION

CONSTRUCTION

21,1%

Part des effectifs dans ceux du BTP (ACOSS 12/2021)



### Activité - Gros œuvre

L'activité progresse de nouveau, y compris pour ce mois dans les constructions individuelles, sous-secteur en difficulté ces derniers temps.

Nombre de chantiers ont été accélérés afin d'être achevés avant les fermetures du mois d'août.

Les carnets de commandes restent étroits et peinent à se garnir.

Les prix et les effectifs n'ont que peu varié.

### Activité TP trimestriel

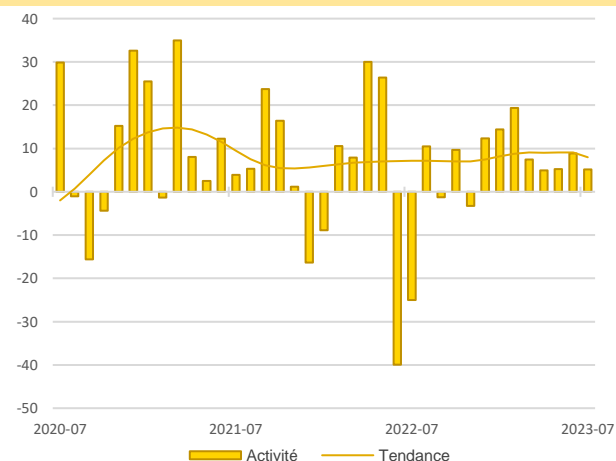
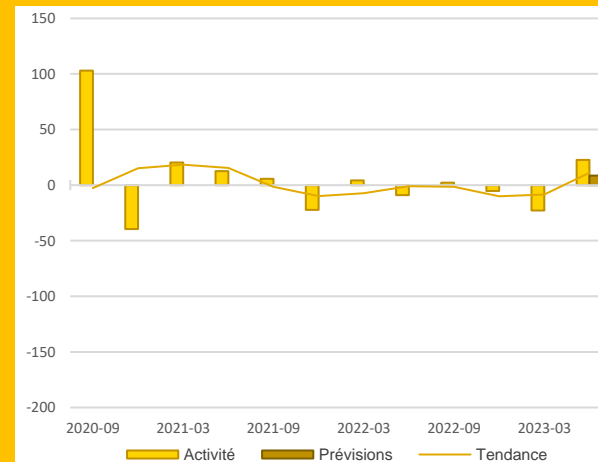
L'activité a progressé au deuxième trimestre, rattrapant en grande partie les pertes du premier. Les carnets de commandes se sont un peu dégradés, mais ils restent corrects.

Si les problèmes d'approvisionnement sont devenus nettement minoritaires, les problèmes de recrutement ne diminuent pas.

Les prix de vente se sont stabilisés, les salaires ont augmenté.

19,3%

Part des effectifs dans ceux du BTP (ACOSS 12/2021)



Comme prévu, l'activité du second oeuvre a progressé en juillet pour le huitième mois consécutif.

Les carnets de commandes sont jugés bons mais se sont étiolés.

En dépit des difficultés de recrutement, les effectifs ont augmenté.

Le prix des devis est resté stable sur un mois mais demeure en forte progression par rapport à l'an passé.

59,6%

Part des effectifs dans ceux du BTP (ACOSS 12/2021)

### Activité - Second œuvre



Publications de la Banque de France

Catégorie	Titre
 Crédit	<a href="#">Crédits aux particuliers</a> <a href="#">Accès des entreprises au crédit</a> <a href="#">Crédits par taille d'entreprises</a> <a href="#">Financement des SNF</a> <a href="#">Taux d'endettement des ANF – Comparaisons internationales</a> <a href="#">Crédits aux sociétés non financières</a>
 Épargne	<a href="#">Taux de rémunération des dépôts bancaires</a> <a href="#">Performance des OPC - France</a> <a href="#">Épargne des ménages</a> <a href="#">Évolutions monétaires France</a>
 Chiffres clés France et étranger	<a href="#">Défaillances d'entreprises</a>
 Conjoncture	<a href="#">Tendances régionales en Centre - Val de Loire</a> <a href="#">Conjoncture Industrie, services et bâtiment</a> <a href="#">Enquête sur le commerce de détail</a>
 Balance des paiements	<a href="#">Balance des paiements de la France</a>



**Banque de France  
Service des Affaires Régionales**

*30 bis rue de la République - 45006 - ORLÉANS CEDEX 1*

☎ **02.38.77.78.47**

✉ 0615-emc-ut@banque-france.fr

**Rédacteur en chef**

David HUEBER

Équipe de rédaction : Patrice AUBRY, Évelyne ALBERTINI, Isabelle PAPIN

**Directeur de la publication**

Marie-Agnès de CHÉRADE de MONTBRON, Directrice Régionale

## Méthodologie

L'Enquête est réalisée auprès d'un échantillon composé d'environ 380 entreprises ou établissements de la région Centre-Val de Loire dans les secteurs de l'industrie, des services marchands, du bâtiment et des travaux publics.

Les informations recueillies auprès des chefs d'entreprise sont traduites sous forme de notations chiffrées, pour chacune des variables de l'enquête.

Les réponses possibles s'inscrivent sur une échelle à 7 graduations : forte augmentation, augmentation, légère augmentation, stabilité, légère diminution, diminution, forte diminution. S'agissant de l'état des carnets de commandes, des stocks et de la trésorerie, les réponses sont codées suivant une échelle similaire à celle des variations, par rapport à un niveau jugé normal par le chef d'entreprise.

Pour le calcul des résultats, les notations chiffrées sont pondérées en fonction des effectifs moyens et de l'importance relative de chaque entreprise au sein de sa branche, puis par les poids respectifs des branches professionnelles.

Au différents niveaux de regroupement, les notations permettent de calculer des « soldes d'opinion » ; ils expriment la différence entre la proportion d'entreprises estimant qu'il y a eu progression ou amélioration et celles qui jugent qu'il y a eu fléchissement ou détérioration.

Les séries ainsi constituées sont publiées après correction des jours ouvrables et des variations saisonnières.

Les soldes d'opinion agrégés sont représentés graphiquement sur une échelle allant de -200 à +200. Un graphique se lit ainsi : l'axe horizontal (zéro) indique pour chaque variable, la stabilité ou un niveau jugé normal. Les points situés au-dessus de la ligne 0 correspondent toujours à des réponses indiquant une augmentation ou un niveau supérieur à la normale. L'augmentation est de plus en plus forte si la courbe est dans une phase ascendante. Elle est de plus en plus faible si la courbe est dans une phase descendante.

Les effectifs ACOSS sont les effectifs recensés par l'URSSAF et correspondent « au nombre de salariés inscrits au dernier jour de la période » renseigné dans la Déclaration Sociale Nominative (DSN) hormis certains salariés comme les intérimaires, les apprentis, les stagiaires...