

TENDANCES RÉGIONALES

MAI 2023

Période de collecte :

du vendredi 26 mai 2023 au lundi 5 juin 2023

Comme anticipé, l'activité touristique semble débiter lentement avec des arbitrages de la part des agents économiques qui limitent leurs dépenses. Si les réservations estivales sont encourageantes, le niveau des transactions devrait être en-deçà de celui observé en 2022, qualifiée d'année exceptionnelle.

Plus globalement, si la production industrielle progresse, les évolutions sont contrastées pour les services marchands à la personne et dans la construction.

Pour la région Corse, les difficultés de recrutement restent le vrai sujet pour l'ensemble des filières.

Si à court terme, l'incertitude pèse sur le niveau des transactions pour les activités touristiques, un rebond de la production est anticipé dans la construction et un maintien dans l'industrie.

CONTEXTE NATIONAL	2
SITUATION RÉGIONALE	3
SYNTHÈSE DE L'INDUSTRIE	4
SYNTHÈSE DES SERVICES MARCHANDS	6
SYNTHÈSE DU SECTEUR BÂTIMENT – TRAVAUX PUBLICS	8
PUBLICATIONS DE LA BANQUE DE FRANCE	10
MENTIONS LÉGALES	11

Contexte National

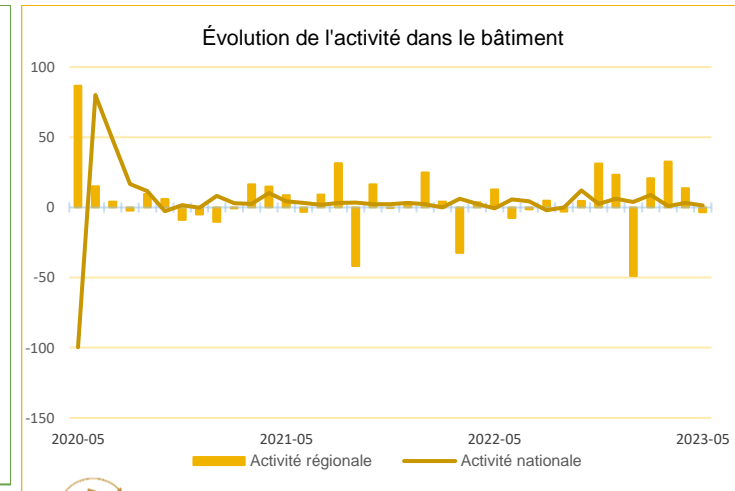
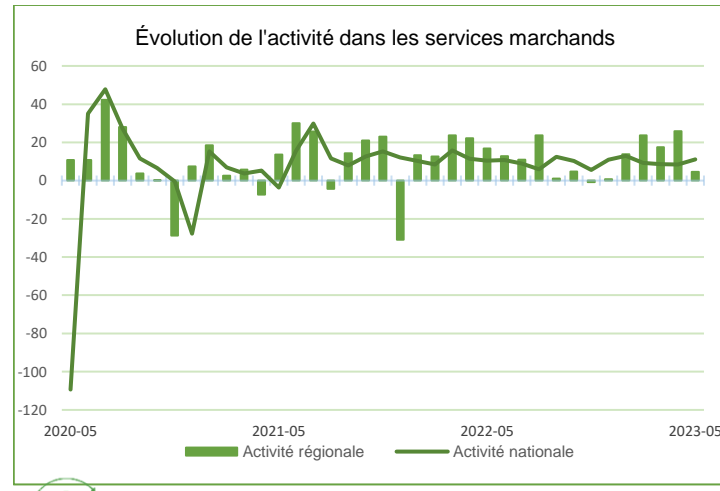
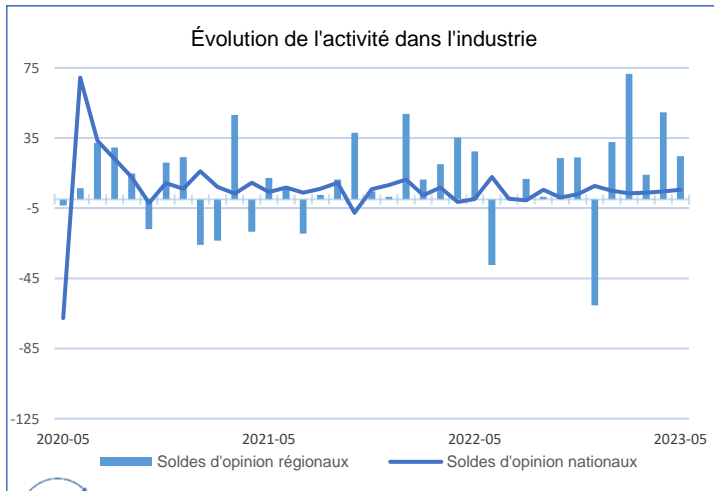
Selon les chefs d'entreprise participant à notre enquête (environ 8 500 entreprises ou établissements interrogés entre le 26 mai et le 5 juin), l'activité a légèrement progressé en mai dans l'industrie et les services, et s'est repliée dans le bâtiment. Pour juin, les entreprises anticipent une légère progression dans l'industrie, et un peu plus marquée dans les services et le bâtiment.

Les difficultés d'approvisionnement continuent à se dissiper dans le bâtiment (15 % des entreprises les mentionnent en mai, après 17 % en avril) et dans l'industrie, où 23 % des chefs d'entreprise les signalent (après 28 % en avril). Pour le deuxième mois consécutif, les industriels jugent que les prix sont en nette baisse pour les matières premières et qu'ils se stabilisent pour les produits finis. Pour la première fois, les prix des services cessent eux aussi d'augmenter, alors que ceux du bâtiment continuent de ralentir. Les difficultés de recrutement reculent de nouveau, mais concernent encore près de la moitié des entreprises (49 %).

Notre indicateur d'incertitude se détend légèrement dans l'industrie et le bâtiment, et de façon un peu plus marquée dans les services. Il reste cependant à des niveaux encore élevés par rapport à ceux qui prévalaient avant 2020. Dans l'industrie, les carnets de commande se réduisent de nouveau. La situation de trésorerie se stabilise dans l'industrie et diminue dans les services.

Sur la base des résultats de l'enquête, complétés par d'autres indicateurs, **nous estimons que la progression du PIB au deuxième trimestre 2023 serait de + 0,1 % par rapport au trimestre précédent.**

Situation régionale



Source Banque de France

Points Clefs

La production industrielle insulaire est en progression en mai. Cette tendance est portée par les secteurs agroalimentaires et de la fabrication de matériels de transport. De plus la visibilité des professionnels se trouve renforcée par un carnet de commandes particulièrement bien orienté. Les prix tant à l'achat qu'à la vente se stabilisent.

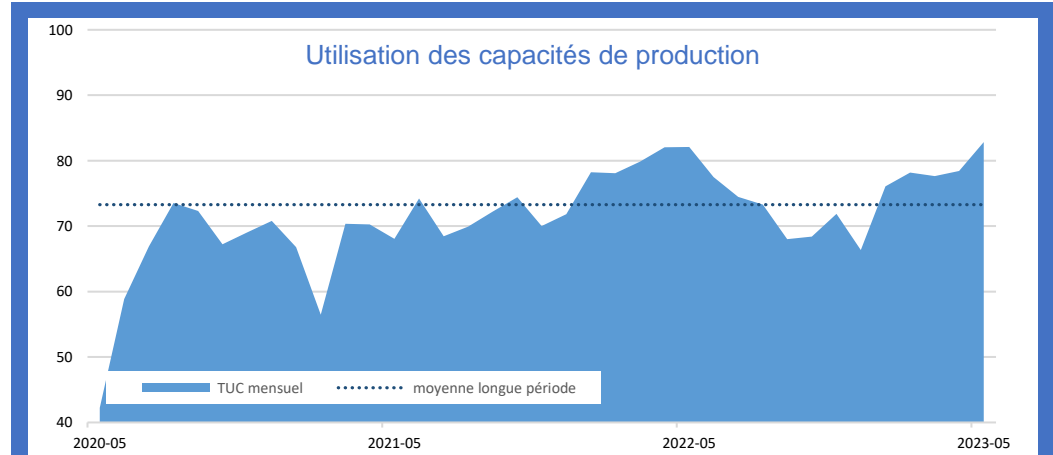
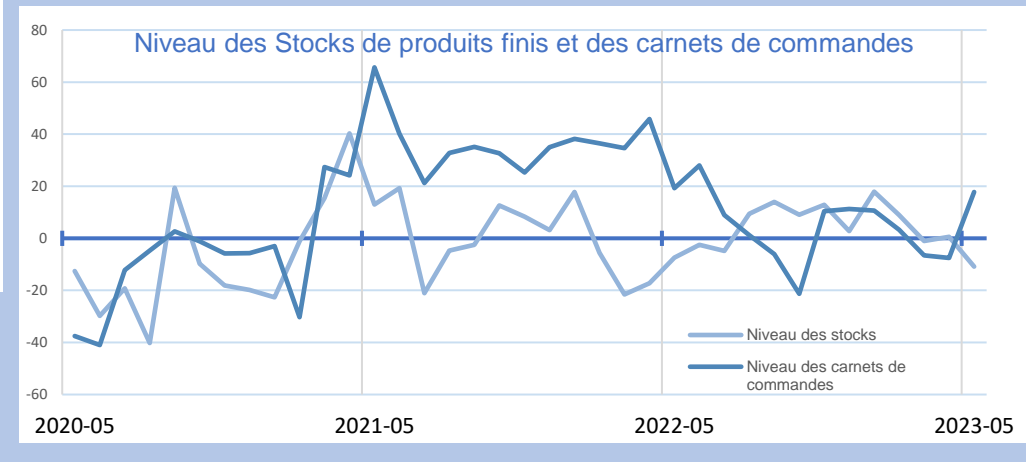
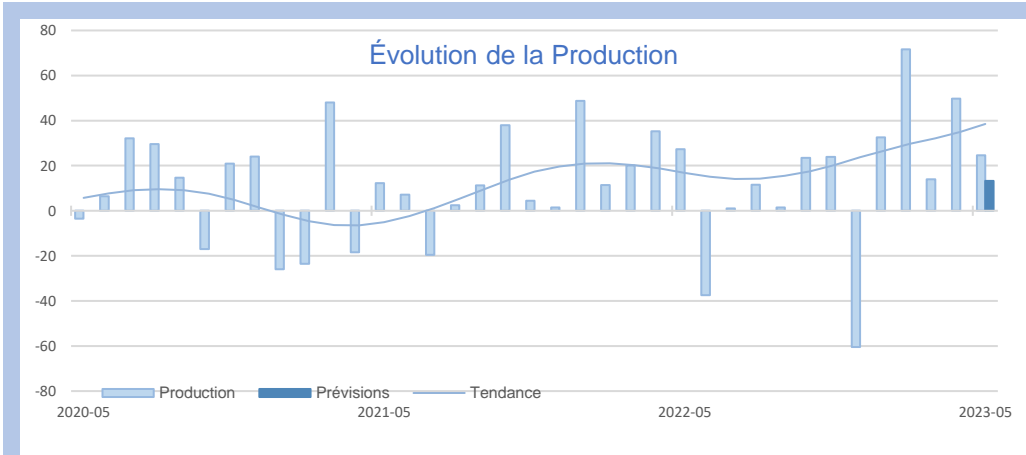
Le volume des transactions évolue modérément dans les services marchands avec une activité qui semble marquer le pas dans l'hôtellerie et la restauration. L'ensemble des autres filières demeurent sur une pente haussière. Les prix de vente des prestations se stabilisent. Les besoins en termes de recrutement sont importants et souvent non pourvus.

Compte tenu d'un nombre significatif de jours fériés en mai, la réalisation des chantiers a été perturbée et la production dans la filière du bâtiment marque le pas. Les carnets de commandes demeurent au-delà de leur seuil d'équilibre portés par une demande publique un peu plus dynamique. Les prix des devis se stabilisent depuis 2 mois.



Synthèse de l'Industrie

L'activité industrielle demeure en progression majoritairement dans les filières agroalimentaires et la fabrication de matériel de transport. Le taux d'utilisation des capacités de production est en hausse de 5 points à 83 soit un taux qui dépasse la moyenne de longue période (73). Les carnets de commandes se renforcent dans toutes les filières et offrent une plus large visibilité aux entreprises.

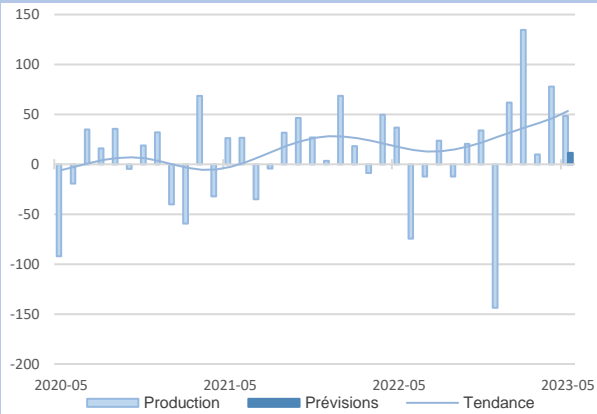


INDUSTRIE

INDUSTRIE

Source Banque de France – INDUSTRIE

37,7%
Part des effectifs dans ceux de l'Industrie
(ACOSS 12/2020)



Agroalimentaire

A la faveur d'opérations promotionnelles et du début de la saison touristique bien que moins active qu'en 2022, les mises en production progressent. Après la hausse des prix des produits finis réalisée au cours du premier trimestre, on observe une stabilisation aussi bien des prix à l'achat qu'à la vente. À court terme, l'évolution de l'activité devrait être orientée sur une progression plus modérée.

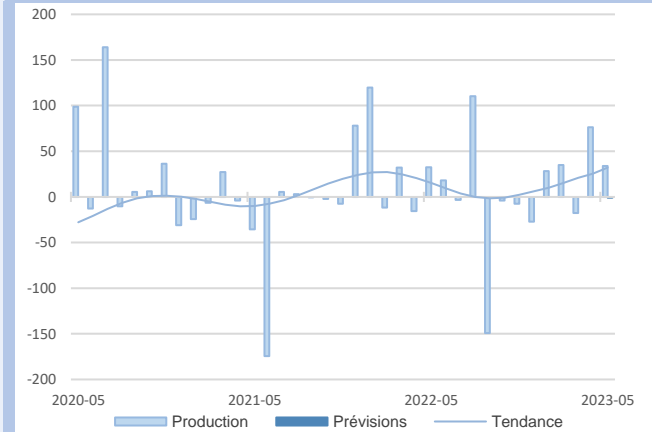
Filière qui maintient un rythme de production dynamique.

Matériel de transport

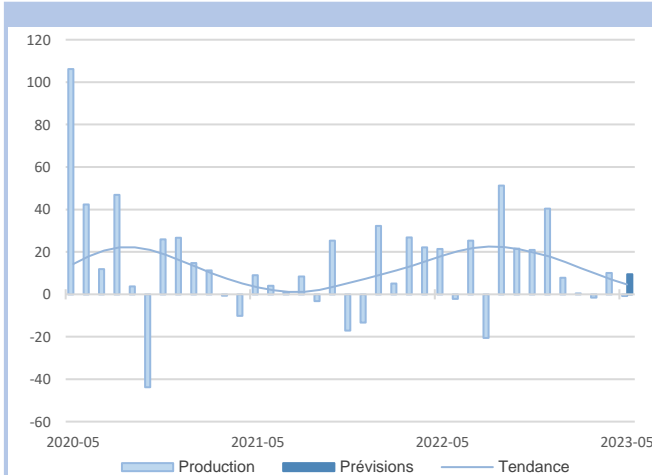
Pour maintenir la production sur un rythme haussier et éviter de trop importantes perturbations sur les chaînes de production, des stocks sont parfois constitués sur certains composants. Par ailleurs, le sujet des recrutements est central. À court terme, la production se stabiliserait.

Pour répondre à la demande les capacités de production sont sollicitées.

4%
Part des effectifs dans ceux de l'Industrie
(ACOSS 12/2020)



GRANDS SECTEURS



Secteur qui demeure bien orienté.

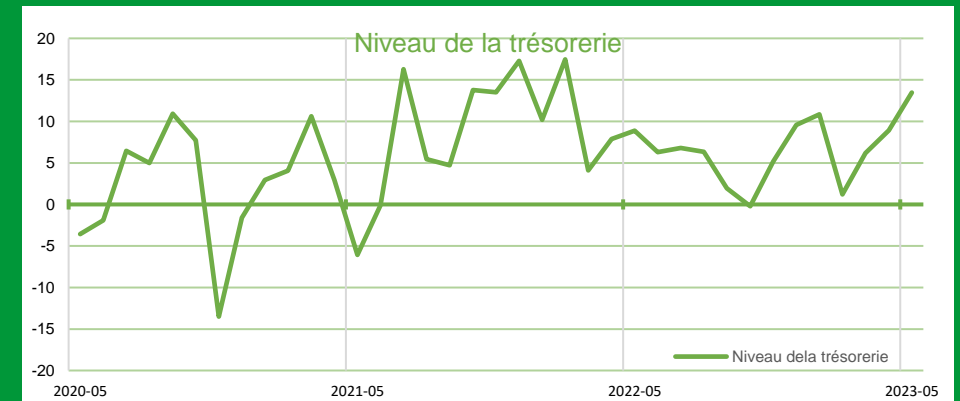
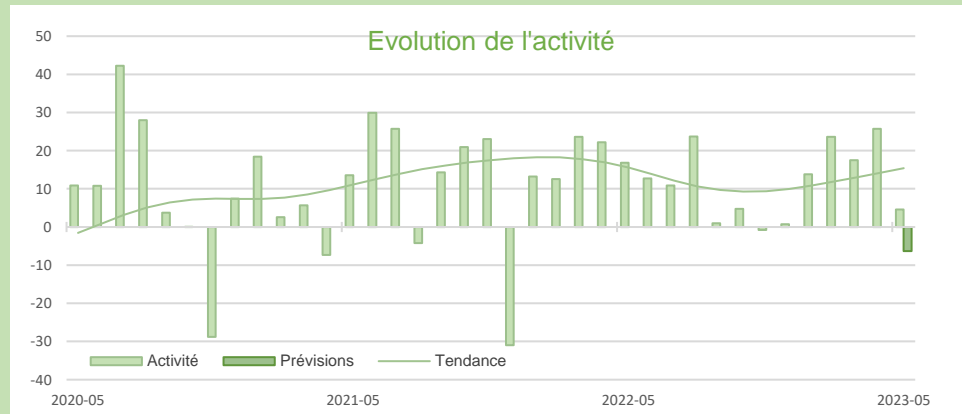
L'ensemble des filières (métallurgie, bois, fabrication d'éléments en béton) demeure sur un rythme de production soutenu. Pour autant les carnets de commandes semblent se stabiliser. Les professionnels n'observent plus de progression des prix des matières premières ce qui favorise la stabilisation des prix de vente. À court terme, l'activité devrait se renforcer.

42%
Part des effectifs dans ceux de l'Industrie
(ACOSS 12/2020)

Autres produits industriels

Synthèse des services marchands

Alors que la saison touristique a débuté en avril, l'activité induite progresse lentement avec des arbitrages des clients au détriment de la restauration et dans une moindre mesure de l'hébergement. Au final, le niveau des transactions progresse mais de fortes disparités sont visibles. Les activités d'ingénierie et de conseil sont très favorablement orientées. Les prix des services sont à nouveau ajustés à la hausse pour intégrer les hausses passées. L'acceptation des agents économiques s'avère plus délicate notamment dans un contexte d'inflation. Les anticipations des professionnels sont incertaines pour les semaines à venir.



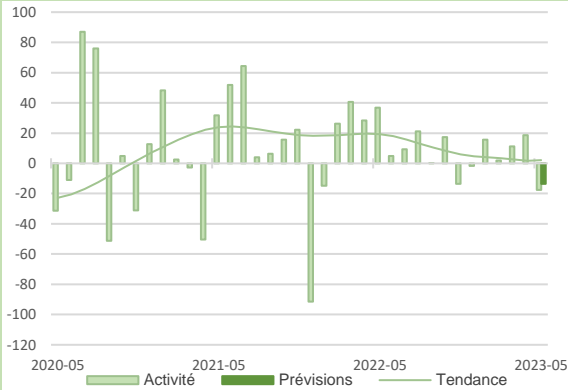
27,5%

Part des effectifs dans ceux des services marchands (ACOSS 12/2020)

Hébergement et restauration

L'ensemble des professionnels est unanime le comportement des touristes se modifie avec très souvent un arbitrage du budget au détriment de l'hébergement et plus souvent de la restauration. Au final, le mois de mai marque le pas avec une baisse de l'activité majoritairement dans la restauration. Les prix de vente ont été ajustés pour tenir compte des hausses passées. Les professionnels sont encore incertains sur l'évolution attendue de l'activité, les performances pourraient être inférieures à 2022.

Activité centrale pour la région qui présente à ce stade des incertitudes.



Transports et entreposage

Le transport de marchandises demeure favorablement orienté, toutefois la demande additionnelle liée au tourisme semble être moins dense qu'en 2022.

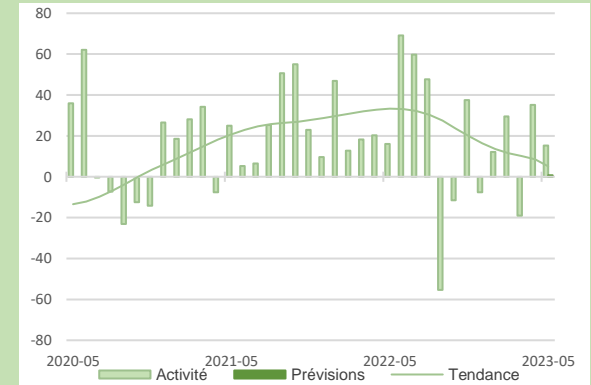
Les prix des prestations sont stables.

Dans un contexte où la visibilité est moins assurée, les professionnels anticipent au mieux sur une stabilité des transactions.

Une activité encore favorablement orientée.

15,3%

Part des effectifs dans ceux des services marchands (ACOSS 12/2020)

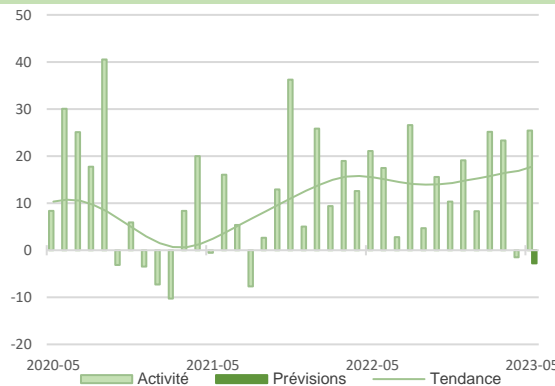


Rebond attendu des transactions.

Alors que les activités de conseil et d'ingénierie sont particulièrement actives, les professionnels soignent leur politique de recrutement pour accompagner la croissance.

Les prix sont stables.

À court terme, la fin de certaines opérations de conseil arrive à leur terme et l'activité devrait se stabiliser.



10,4%

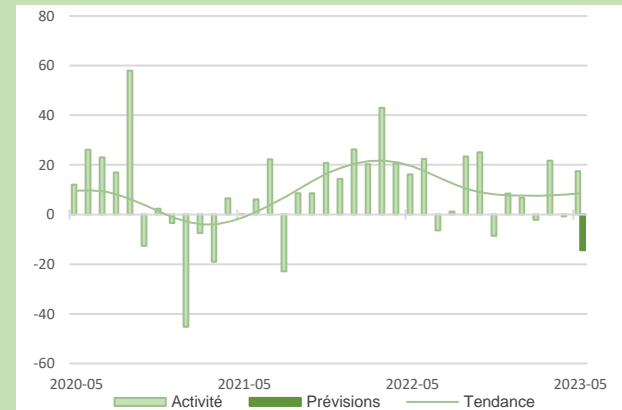
Part des effectifs dans ceux des services marchands (ACOSS 12/2020)

Activités spécialisées scientifiques et techniques

Le niveau des transactions reprend ponctuellement une orientation favorable.

Il existe encore des difficultés de livraison de véhicules à destination des professionnels de la location, la croissance d'activité anticipée s'en trouve freinée. Afin de s'adapter aux contraintes de pouvoir d'achat une baisse des prix de location est observée.

Comme un grand nombre de filières liées aux activités touristiques, les professionnels anticipent un recul de l'activité liés à des incertitudes.



20%

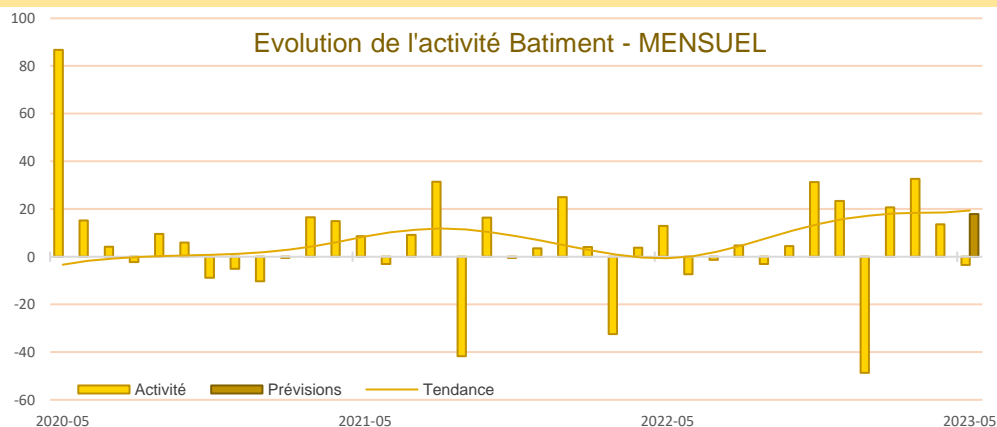
Part des effectifs dans ceux des services marchands (ACOSS 12/2020)

Services administratifs et de soutien



Synthèse du secteur Bâtiment – Travaux Publics

Le carnet de commandes se conforte et demeure au-delà de son seuil d'équilibre mais la production marque le pas. En effet, les coupures liées au nombre de jours fériés en mai ont perturbé l'avancement des chantiers majoritairement sur le gros-œuvre. Les prix des devis confirment leur stabilité et les difficultés de recrutement perdurent. À court et moyen terme, un rebond de la production est anticipé, soutenu par la commande publique.



La demande est désormais orientée à la hausse. Les chantiers ont été ralentis par les semaines écourtées en mai, la production affiche une légère baisse.

Les difficultés de recrutement sont structurelles et sont souvent source de retards dans la finalisation des chantiers.

Le déblocage de budget de la part des collectivités publiques alimente favorablement les carnets qui se sont renforcés.

À court et moyen terme, les chefs d'entreprise anticipent un rebond de la production et plus particulièrement dans le gros œuvre.

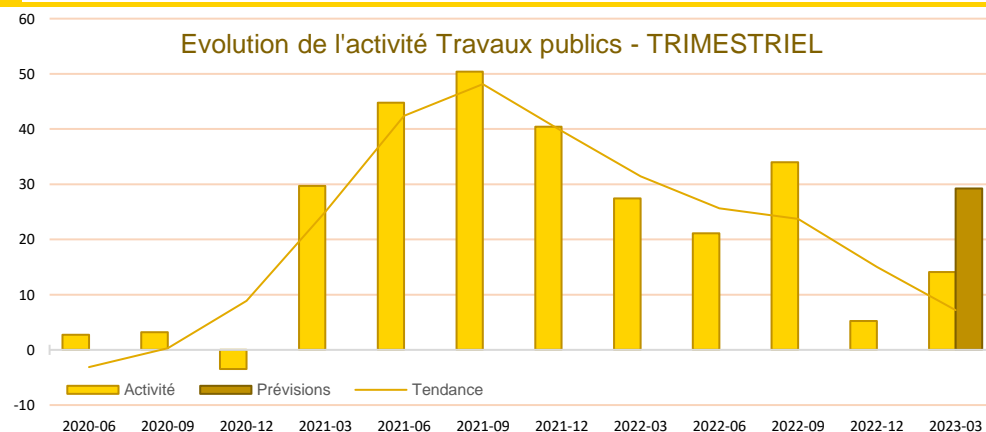
La demande publique qui porte près de 70 à 80% de l'activité dans les travaux publics semble moins active sur ce premier trimestre.

Dans ce contexte les capacités de production ne sont globalement pas saturées.

Les prix des matériaux, tels que les enrobés, les granulats etc... confirment une stabilisation, cette dernière se répercute favorablement sur les devis.

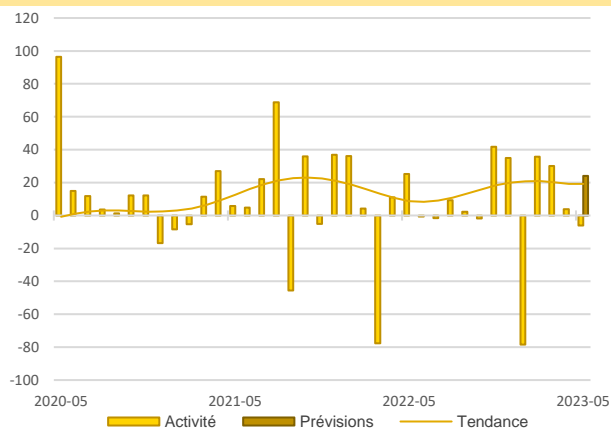
Si les besoins en main d'œuvre sont importants, les difficultés de recrutement ne permettent pas de répondre à la demande.

Pour le deuxième trimestre, la production devrait bénéficier des plans de charge routiers votés par les communes et la collectivité de Corse. Cela offre un peu de visibilité aux professionnels.



48,7%

Part des effectifs dans ceux du BTP (ACOSS 12/2020)



Activité - Gros œuvre

Le déblocage des budgets de la part des différentes collectivités renforce la production des professionnels dans un contexte où la demande privée marque le pas.

Les programmes sont lancés et entretiennent les plans de charge.

Les prix se sont globalement stabilisés.

À court terme, un rebond technique est anticipé.

Des carnets majoritairement bien orientés.

Activité - Second œuvre

Même si les carnets de commandes se sont renforcés, la production ralentit. En effet la fermeture justifiée des chantiers en mai suite aux jours fériés explique cette tendance.

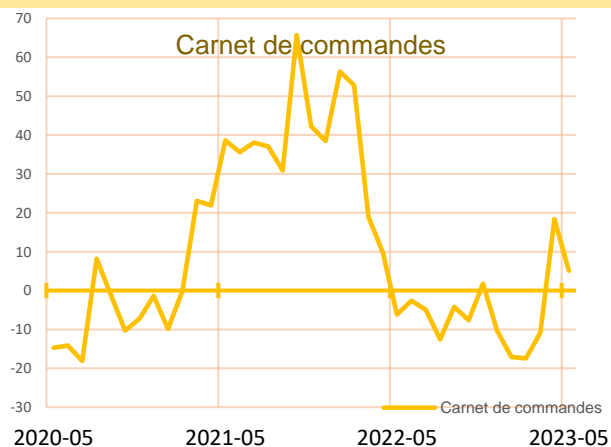
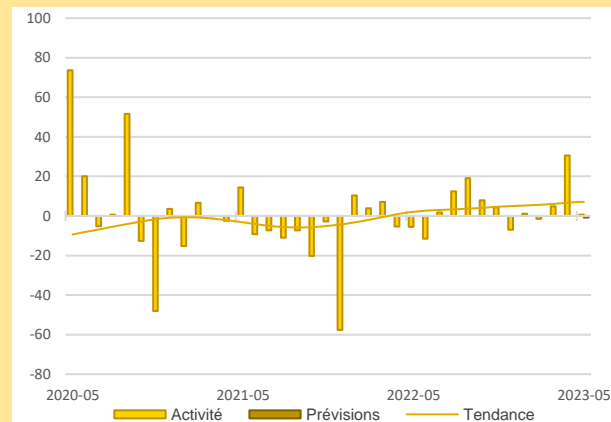
Les prix des devis n'enregistrent pas d'évolution.

La production à court terme ne devrait évoluer que dans d'étroites limites pour tenir compte des difficultés de recrutement.

Une filière qui affiche une production en faible évolution.

28,7%

Part des effectifs dans ceux du BTP (ACOSS 12/2020)



Le carnet de commandes demeure au-dessus de son seuil d'équilibre.

Le déblocage des budgets publics en direction de la construction renforce la visibilité des professionnels.

En revanche la demande privée affiche une certaine incertitude.

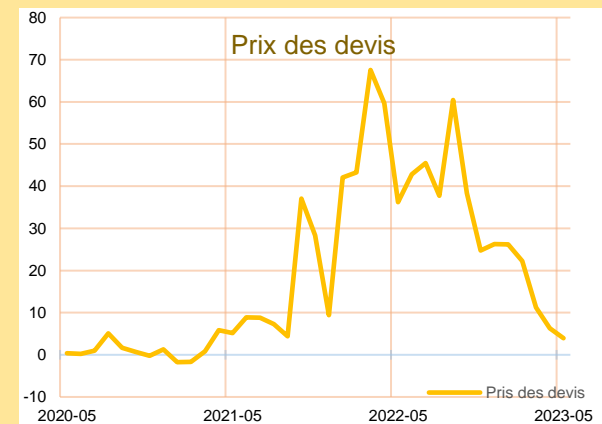
Bâtiment

La décreue des prix des devis se confirme.

La tendance à la stabilisation des prix des matières premières se répercute favorablement sur les prix des devis qui poursuivent une baisse régulière.

Au final, ils tendent vers ceux observés en mai 2021 après avoir enregistré de fortes variations à la hausse sur les 2 ans passés.

Bâtiment







Publications de la Banque de France

Catégorie	Titre
 Crédit	Crédits aux particuliers Accès des entreprises au crédit Crédits par taille d'entreprises Financement des SNF Taux d'endettement des ANF – Comparaisons internationales Crédits aux sociétés non financières
 Épargne	Taux de rémunération des dépôts bancaires Performance des OPC - France Épargne des ménages Évolutions monétaires France
 Chiffres clés France et étranger	Défaillances d'entreprises Principaux indicateurs économiques et financiers
 Conjoncture	Tendances régionales en Corse Conjoncture Industrie, services et bâtiment Enquête sur le commerce de détail
 Balance des paiements	Balance des paiements de la France

**Banque de France
Service des Affaires Régionales**

8 rue du Sergent Casalonga BP315 - 20177 - AJACCIO CEDEX 1

 **04.95.51.72.50**

 **BDF-Conjoncture-Corse@banque-france.fr**

Rédacteur en chef

Bernard BENITEZ, Directeur des Affaires Régionales

Directeur de la publication

Jean-Luc CHAUSSIVERT, Directeur Régional

Méthodologie

Enquête réalisée auprès d'environ 100 entreprises et établissements de la région Corse sur l'évolution de la conjoncture économique dans les secteurs de l'industrie, des services marchands, du bâtiment et des travaux publics. La Banque de France exprime ses plus vifs remerciements à toutes les entreprises et établissements qui participent à cette enquête.

Solde d'opinion :

- *Le solde d'opinion est la somme des opinions positives et négatives données par les chefs d'entreprise, pondérées par l'effectif de l'entreprise et redressées par la valeur ajoutée de chaque secteur.*
- *Il reflète au niveau agrégé les réponses données par les chefs d'entreprise suivant une échelle de notation à sept graduations (trois degrés d'opinion autour de la normale).*
- *Il est exprimé en CVS-CJO, pour Correction des Variations Saisonnières et Correction des Jours Ouvrables*
- *S'agissant des évolutions, un solde positif indique une phase d'expansion/croissance.*
- *S'agissant des situations et des niveaux, un solde positif révèle une opinion favorable.*

Les séries sont révisées mensuellement et prennent en compte les données brutes corrigées des variations saisonnières et des jours ouvrables.

Tendance :

La tendance est une moyenne statistique calculée sur plusieurs mois glissants (moyenne de longue période).

Effectifs :

Les effectifs ACOSS sont les effectifs recensés par l'URSSAF et correspondent « au nombre de salariés inscrits au dernier jour de la période » renseigné dans la Déclaration Sociale Nominative, DSN) hormis certains salariés comme les intérimaires, les apprentis, les stagiaires...